

NEXT LOCAL

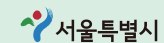
2020.6-2021.2  
넥스트로컬 2기, 8개월의 기록

I·SEOUL·U  
너와 나의 서울

NEXT LOCAL

로컬과 함께하는 미래, 청년X비즈니스를 담다

2020.6-2021.2  
넥스트로컬 2기, 8개월의 기록





seoulnextlocal2020.co.kr

검색창에 **넥스트로컬 성과공유회** 를 입력하세요.

#### contents

- 04 넥스트로컬, 나아가다
- 06 넥스트로컬이란
- 09 함께하는 지역들
- 10 한 눈에 보는 성과
- 12 넥스트로컬 2기 살펴보기
- 52 넥스트로컬 3기에게 전하는 말
- 54 지역 파트너에게 묻다
- 56 창업 코치에게 묻다
- 58 함께하는 사람들

# NEXT LOCAL

로컬과 함께하는 미래, 청년X비즈니스를 담다

2020.6-2021.2  
넥스트로컬 2기, 8개월의 기록

# 넥스트로컬, 나아가다



## 넥스트로컬

1기의 신선한 실험,  
2기의 단단한 성장,  
3기는 외연의 확대



넥스트로컬은 어디서 누구와  
어떻게 연결되는지가 핵심입니다.

서울청년들의 신선한 관점과 반짝이는 아이디어가 지역의 사람과 자원, 기술과 만나면 창업팀이 만든 상품과 공간, 프로그램에 지역성이 묻어납니다. 이를 위해 서울시는 두 단계에 걸쳐 최대 7,000만 원의 창업 자금과 분야별 창업 멘토링을 지원합니다. 그뿐만 아니라, 청년 창업팀의 사업 지속성을 위해 서울시-지자체 간의 긴밀한 협력 체계를 바탕으로, 지자체-지역 민간 사이에도 촘촘한 네트워크를 구축하도록 돕습니다. 이때, 지역 파트너들은 서울청년과 지역 간의 다리를 놓는 든든한 지원군 역할을 수행합니다.



지난 2019년 9월, 넥스트로컬  
프로젝트가 첫 발걸음을 내디뎠습니다.

넥스트로컬은 서울청년이 지역에서도 미래를 꿈꿀 수 있도록 기회의 장을 넓혀, 서울청년과 지역이 함께 발전하자는 취지로 시작했습니다. 서울시는 서울청년들이 지역에서 단기간, 일회성의 일자리를 경험하고 돌아오는 것이 아니라, 지역의 사람들과 함께 호흡하며 지역의 문제를 해결하는 창업을 할 수 있도록 전폭적으로 지원합니다. 특히, 서울청년들은 지역의 풍부한 자원을 활용하고 지역의 내실 있는 기업·기관들과 협력하면서 지역과 함께 성장해 나갑니다.



넥스트로컬 운영이 올해로  
3년 차를 맞았습니다.

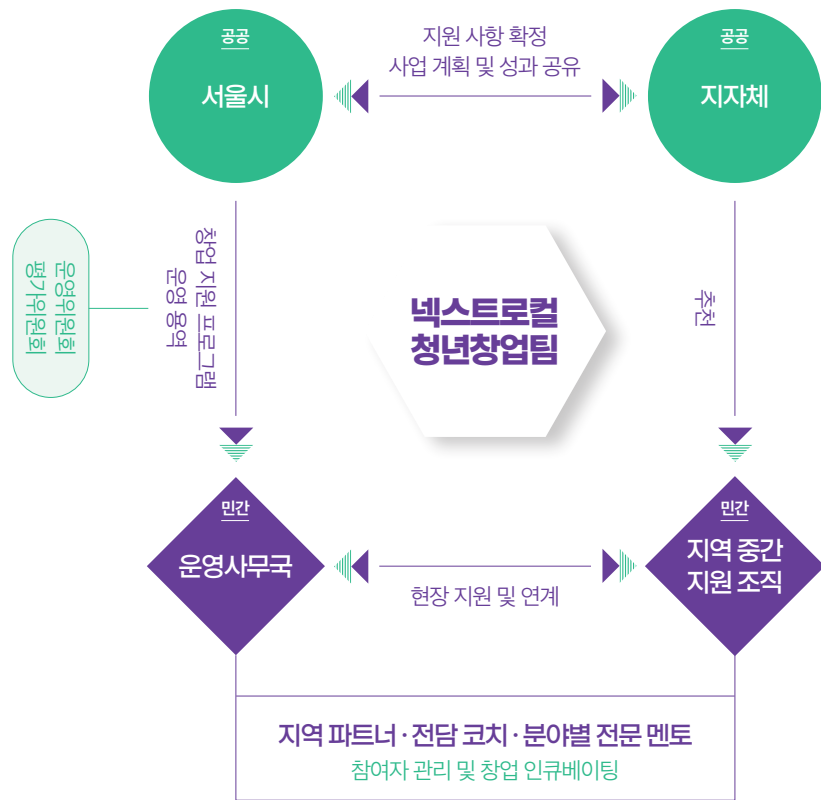
그동안 서울시와 함께 19개의 지자체, 359명의 서울청년이 함께 발을 맞춰 지역 창업의 길을 걸어왔습니다. 그중, 2021년 4월에는 총 46개의 창업팀이 넥스트로컬 2기를 수료하고 새로운 도약의 길 앞에 섭니다. 또한, 2021년 5월부터는 넥스트로컬 3기도 활동을 시작합니다. 서울시는 올해도 서울청년들이 지역과 함께 창업의 싹을 틔울 수 있도록 밀거름을 놓겠습니다. 청년 창업팀에 대한 지자체의 관심과 지원이 확대되고 있어 창업 성장의 발판도 더 단단해지리라 생각합니다. 앞으로도 서울청년들이 지역에서 꿈의 날개를 펼쳐 비상하길 기대합니다.

# 넥스트로컬이란

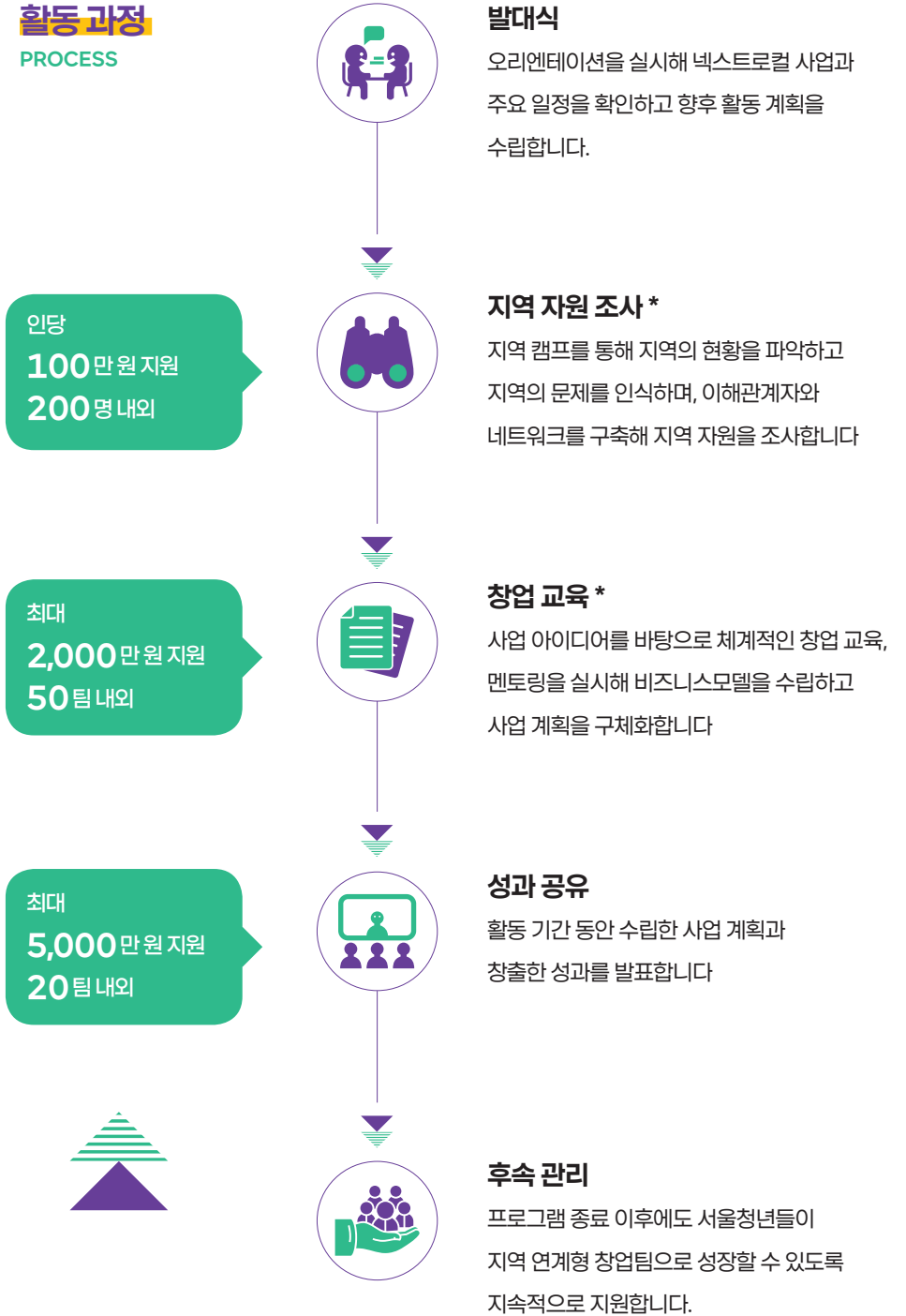
## 사업 개요

- 대상** 모집 공고일 기준 서울시 거주 청년 참여자 (만 19-39세 이하)
- 규모** 초기 참여자 연간 200명 내외, 8개월 소요
- 지원** 기준 충족 시 팀별 연 2-5천만 원 단계별 지원  
※ 서울시는 창업 교육 프로그램 총괄 운영 및 자원 조사 실바·단계별 사업비 지원
- 분야** ① 관광 ② 교육 및 문화·예술 ③ 상품 ④ 식품 ⑤ IT·기술 ⑥ 기타  
※ 창업팀은 지역 현황과 사업 여건에 맞게 자율적으로 선택하여 제안
- 방법** 지역 자원 조사 ▶ 사업화 ▶ 후속 지원 등 단계별 지원과 평가를 통해 창업팀 지원

## 운영 조직과 주요 역할



## 활동 과정 PROCESS







# 한눈에 보는 성과

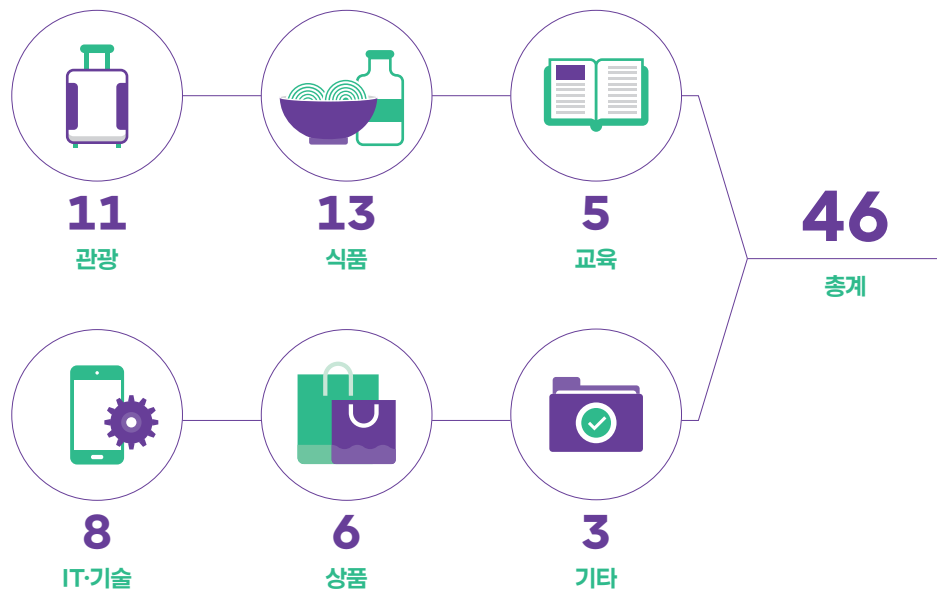
\*지역 방문 횟수 및 네트워킹 수를 제외한 모든 성과는 1차 사업화 과정 기준

2020년 6월부터 2021년 2월까지, 빅스트로컬 2기 창업팀이 이룬 성과를 집계했습니다. 비즈니스 측면에서는 식품/상품 분야 창업팀들이 주축이 돼 크라우드펀딩과 관련한 주목할 만한 매출을 발생시켰고, IT·기술 분야 창업팀은 지난해 대비 3배수 이상의 기술 이전 및 특허를 출원했습니다. 지역 측면에서는 지역 방문이나 네트워킹 활동을 토대로 지역 유관기관과 총 39회의 업무협약을 체결했으며, 8명의 서울청년이 거주지를, 12팀의 창업팀이 사업장을 지역으로 이전했습니다.

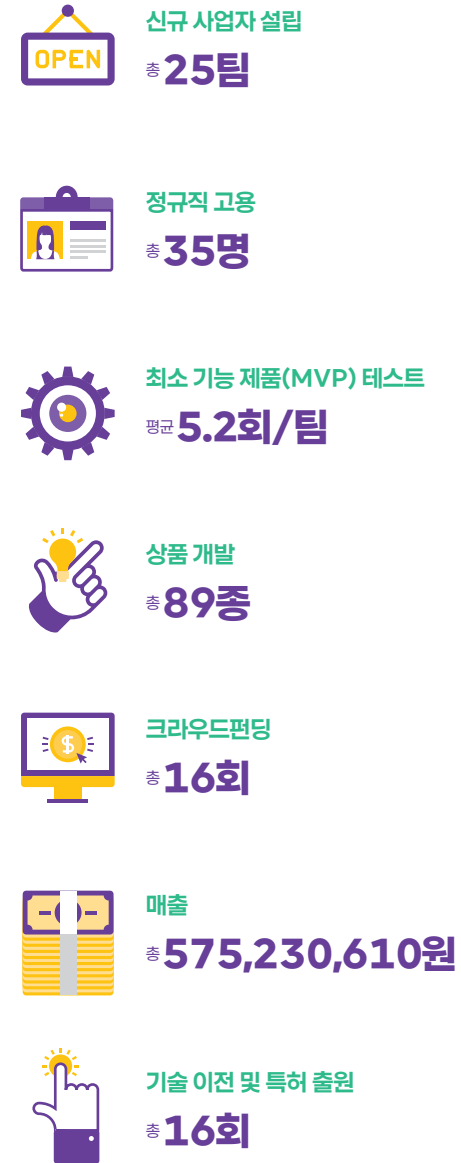
## 창업팀 발굴



## 창업 유형 분류



## 비즈니스 성과



## 지역 성과



\*지역 자원 조사 기간(6월 말~8월 말) 기준

## 넥스트로컬 2기

넥스트로컬 2기, 스물다섯 개의 최종 선발팀에게 몇 가지 질문을 건넸습니다. 넥스트로컬에 '도전'하게 된 계기는 무엇인지, 지역에서 무엇을 '발견'하고, 어떤 '배움'을 얻었는지, 그리하여 넥스트로컬을 어떻게 '정의'하는지 물었습니다.

비즈니스 뒤편에 가려있을지 모를 서울청년들의 '변화'를 속속들이 살펴보고 싶어 건넨 질문들이었습니다.

마스플래닛은 지역에서 '진심을 담은 제품'의 의미를 배웠다고 말했고, 폰타컴퍼니는 넥스트로컬을 '초연결'이라고 표현했습니다.

서울청년들이 지역에서 차곡차곡 쌓아온 지난 이야기에 귀 기울이며, 후속 지원기간 동안 일어날 이들의 변화도 상상해보시길 바랍니다.

## 살펴보기

- |               |            |
|---------------|------------|
| 14-15 모노무브    | 34 달비      |
| 16-17 마스플래닛   | 35 바닐라컴퍼니  |
| 18-19 달차컴퍼니   | 36 사라곤콘텐츠랩 |
| 20-21 더대시     | 37 세강약품    |
| 22-23 딥팜      | 38 스퀘어     |
| 24-25 상상구르메   | 39 아트 랩소디  |
| 26-27 오두제     | 40 오트릿     |
| 28-29 초록코끼리   | 41 원더웨딩    |
| 30-31 코가니컬    | 42 트립소다    |
| 32-33 프로젝트 다상 | 43 티즌      |
|               | 44 폰타컴퍼니   |
|               | 45 플라이밀    |
|               | 46 플랜아이    |
|               | 47 플로리어    |
|               | 48 하다컴퍼니   |



# 모노무브 | 호호히

지역의 가치를 담은 솔리드 바디 케어 브랜드, hohohi



상품



모노무브는 솔리드 바디 케어 브랜드 '호호히'로 지속가능한 삶과 새로운 소비 습관, 지역과 함께하기 위한 움직임을 시작합니다. '호호히 나주 인디고 샴푸바'는 불필요한 화학 성분을 배제하고 나주 쪽 추출물을 함유해 나주 쪽의 부가가치 향상과 대중화에 기여합니다. 샴푸바 형태는 플라스틱 쓰레기를 발생시키지 않아 지구 환경과 사용자의 건강을 지킵니다.

## RESULT 성과

**정량** · 와디즈 크라우드펀딩 2회 진행으로  
약 6,000만 원 매출 발생  
· 지역 내 오프라인 매장 2개소 입점 예정

**정성** · 나주시로컬푸드통합지원센터,  
나주천연염색문화재단과 업무협약 체결  
· 지역 한옥 스테이와 협력 프로모션 진행

## CHALLENGE 지원 계기

모노무브의 핵심 가치는 지속가능성이에요. 지구 생태계와 인간의 삶이 아름답고 건강하게 계속되어야 한다는 신념이 있죠. 발전의 정도가 한쪽으로 치우치지 않고 균형을 이룰 때 지속가능성이 실현된다고 생각해요. 그래서 자연스럽게 지속가능성과 지역 자원을 연결할 수 있었어요. 넥스트로컬에 참여하면서 '나주 쪽'으로 첫걸음을 땀네요. 앞으로도 다양한 지역 자원을 친환경 고체 화장품으로 구현해 지역을 브랜딩하고 관련 산업을 활성화하고 싶어요.

## DISCOVERY 지역 발견

지역을 깊이 이해하기 전까지는 '나주'하면 나주 배만 떠올랐어요. 지역 자원을 조사하면서 뛰어난 효능과 스토리를 가진 자원이 많다는 사실을 알게 됐죠. 특히, 나주 쪽의 가치에 눈길이 갔어요. 천연 염색의 재료인 염료 식물 그 이상의 가치가 있다고 봤죠. 쪽을 산업화, 대중화하고 싶어 하는 지역의 의지가 강하고, 천연염색문화재단 등 탄탄한 인프라가 구축된 점도 상품 개발에 긍정 요소로 작용했어요.

## LEARNING 배움의 길

처음 나주에 내려갔을 때, 제품에 활용하고 싶은 지역 자원이 따로 있었어요. 여러 상황상 해당 자원을 활용하기 어려운데도 한동안 갈피를 잡지 못하고 초반의 계획에만 머물러있기도 했죠. 하지만, 열린 마음으로 지역의 많은 분을 만나고 계속해서 소통한 끝에 '나주 쪽'을 발굴했어요. 미리 답을 정해놓지 말고 지역의 진짜 니즈를 꼭 파악해야 해요. 앞으로도 그런 자세로 지역 자원을 발굴해 효능과 스토리가 탁월한 제품을 만들어가고자 합니다.

## WRAP-UP 넥스트로컬 정의

넥스트로컬은 '새로운 기회'다! 지역의 다양한 사람들을 만나 이야기를 들으면서, 기존에는 생각지 못했던 비즈니스 기회를 발견하고 우리가 해결해야 할 문제들을 파악했어요. 지역이 가진 노하우와 팀의 역량을 엮어 제품을 만들기까지, 모든 것을 지역에서 시작했기에 새로운 기회를 창출해냈다고 생각해요.

🌐 www.hohohi.kr  
✉ jaydee@monomove.kr  
📱 @hohohi.official



#지속가능성 #새로운습관 #지역자원  
#나주쪽 #샴푸바 #플라스틱프리





# 마스플래닛 | 쿠키리

잇어게인! 지역 먹거리의 재발견



식품



우리의 식탁에 오르지 못하고 버려지는 농산물이 있습니다. 과잉 생산, 못난이 상품 발생 등으로 매년 30%가량의 농산물이 자신의 가치를 인정받지 못하고 폐기됩니다. **마스플래닛**은 이러한 농산물에 새로운 가치를 더한 홈 쿠키링 농식품을 제안합니다. 고객들은 요리하는 기쁨과 맛있는 일상을 경험하고 지역 농가는 부가 소득을 창출하도록 돕습니다.

## RESULT 성과

**정량**

- 양파 카라멜라이징 등 4개 신제품 개발
- 3,200만 원 매출 발생
- 와디즈 크라우드펀딩 4,200% 목표 달성

**정성**

- 농가 인터뷰로 농산물 유통의 문제점 도출
- 버려지는 마늘종을 활용한 신제품 개발
- 농가와 농산물 수급 등 업무협약 체결

## CHALLENGE 지원 계기

저희는 부부 창업팀이에요. 대기업 엔지니어였던 남편과 IT업계 디자이너 출신 아내가 만나 스타트업 시작했죠. 원래는 함께 세계 일주를 떠나려고 했는데, 코로나19로 인해 무산되면서 대신 넥스트로컬에 도전했어요. 지금 생각해보면 여행을 좋아하고 먹는 것에 진심인 저희에게 딱 맞는 기회였던 것 같아요. 버려지는 지역 먹거리에 자연스럽게 주목했고, 그것들을 활용해 사람들에게 가장 원초적인 행복인 '먹는 낙'을 선사하고 싶었거든요.

## DISCOVERY 지역 발견

'의상'하면 떠오르는 이미지가 딱 두 가지였어요. 마늘 그리고 인구 소멸 위기 도시 1위. 그런데 지역 자원을 조사하고 보니, 드넓은 땅을 가진 지역에 걸맞게 양파, 사과, 가지, 단감, 쌀 등의 생산량도 많더라고요. 또, 인구 소멸 위기에서 벗어나기 위해 지자체에서 힘쓰고 있다는 사실도 알게 됐어요. 지역에 젊은 농가와 청년 창업가들이 꽤 있더라고요. 그 덕분에 '밭에 필립'이라는 농가를 만나 함께 협력하며 여러 가지 농식품을 개발할 수 있었어요.

## LEARNING 배움의 길

넥스트로컬에 참여하며 많은 지역 농가를 만났어요. 무엇보다 가슴 깊이 느낀 건 좋은 농산물을 생산하기 위해 노력하는 농가의 진심이었죠. 저희도 그 진심을 제품에 담으려고 노력했어요. 가장 강력한 마케팅은 진심을 담은 제품이라는 말이 있잖아요. 그 말의 의미를 몸소 배운 거예요. 지금은 함께 협력하는 농가와 함께 새로운 농작물을 활용한 제품 개발을 기획 중이에요. 새로운 제품에도 우리의 진심을 담을 거예요.

## WRAP-UP 넥스트로컬 정의

넥스트로컬은 '양파 카라멜라이징'이다! '썰어서 볶기만 하면 되는데 뭐가 어렵냐고 하시는 분들도 있지만, 아마 직접 만들어본 분들은 아실 거예요. 썰다 보면 눈도 맵고 서너 시간 볶다 보면 팔도 아프거든요. 어지간히 힘든 게 아니죠. 넥스트로컬도 마찬가지예요. 해보지 않으면 몰라요. 일단 시작하고 나면 쉽게 단념하지 않고 끈질기게 견디는 힘이 필요합니다. 그 노력의 끝에서 양파 카라멜라이징처럼 깊은 풍미가 느껴지는 결실을 맛보게 될 거예요.



#지속가능한 #먹거리  
#농산물과잉생산  
#양파카라멜라이징  
#마늘종페스토

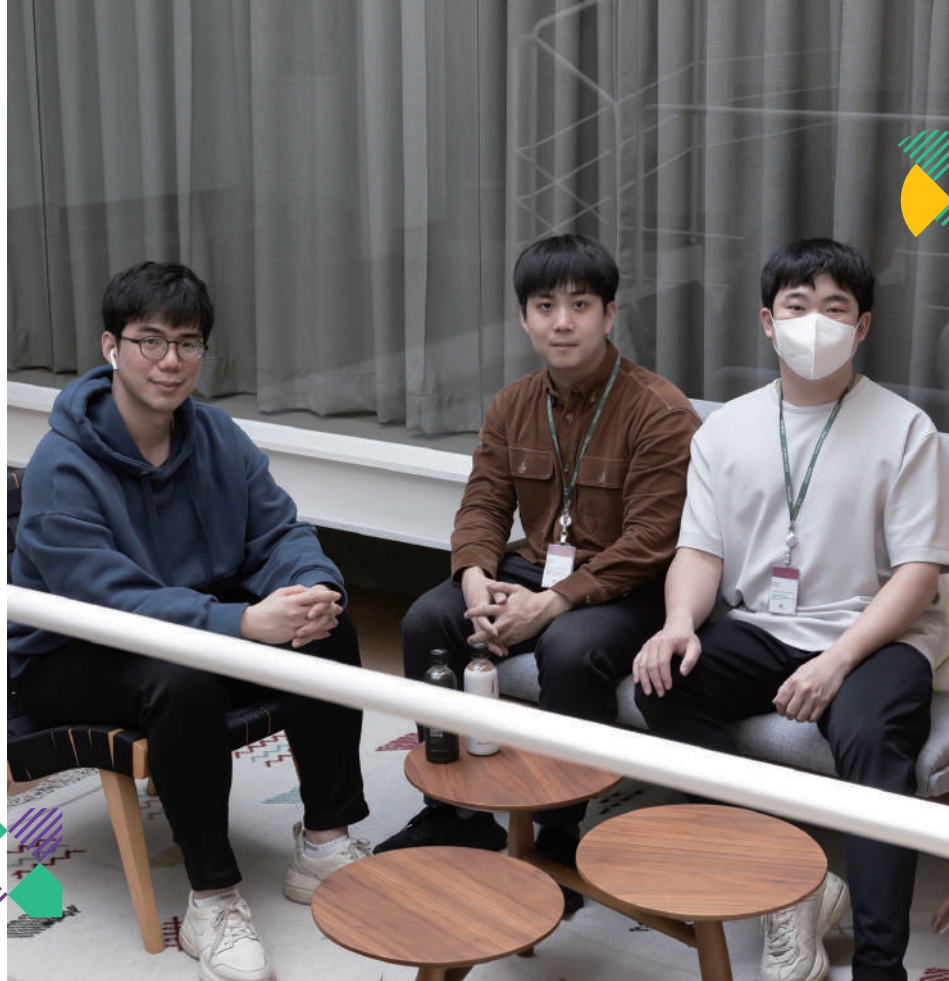
🌐 cookly.kr  
✉ steven@masplanet.co  
📱 @cookly.story

# 달차컴퍼니

커피가 아니에요! 고창 검정보리 흑다향을 마시다



식품



커피는 더이상 기호식품이 아니라 하나의 문화로 자리 잡았습니다. 그러나 카페인에 민감하거나 카페인을 제한해야 하는 이들은 커피를 마음껏 즐기지 못합니다. **달차컴퍼니**는 유네스코 생물권 보전지역인 고창군에서 재배하는 검정보리 신제품 '흑다향'에서 그 해답을 찾았습니다. 커피 원두를 일절 사용하지 않고 커피의 맛과 향을 그대로 재현한 검정보리 음료를 만듭니다.

## RESULT 성과

**정량**  
· 2개 신제품(검정보리 오리지널/라떼) 개발  
· 신제품 일 매출 100만 원 이상 발생  
· 검정보리 흑다향 약 1,500kg 구매

**정성**  
· 지속적인 최소 기능 제품(MVP) 테스트로 검정보리 라떼 리뉴얼  
· 지역 유관기관과 협력해 제품 패키지 개발

## CHALLENGE 지원 계기

하루에 커피를 몇 잔이나 드시나요? 커피는 한국인 카페인 섭취량의 대부분을 차지하는 음료죠. 게다가 한국인의 카페인 섭취량은 해마다 늘고 있어요. 이에 대한 경각심을 가지고 카페인으로부터 자유로운 일명 '페이크(Fake) 커피'를 기획했어요. 검정보리를 '페이크 커피'의 재료로 선정했고요. 최적의 맛과 향을 내는 검정보리 품종을 찾으려고 전국을 돌아다녔어요. 그러다가 마침내 청정 지역인 고창에서 검정 겉보리 신제품인 '흑다향'을 발견했답니다. 고창군과 적극적으로 연계·협력해 상품을 개발하고 싶은 마음에 넥스트로컬에 지원했어요.

## DISCOVERY 지역 발견

사업 초반에는 제품의 재료가 어디서 어떻게 오는지 미처 생각하지 못했어요. 넥스트로컬에 참여하면서 생산지는 단순히 재료를 조달하는 곳이 아니라, 제품의 스토리를 함께 만들어가는 곳이라는 생각을 하게 됐죠. 그 제품의 원류를 알고 나서 제품을 기획할 필요가 있다는 점을 깨달은 거예요. 지금은 농촌진흥청에서 개발하고 유네스코 생물권 보전지역인 고창군에서 정성껏 재배한 검정보리를 사용한다는 사실이 우리의 자부심이 됐어요.

## LEARNING 배움의 길

달차컴퍼니는 글로벌 시장의 문을 꾸준히 두드리고 있어요. 글로벌 시장 진입에 앞서 넥스트로컬 활동으로 배운 점이 많아요. 지역과 협업하면 상품 경쟁력을 크게 키울 수 있다는 사실을 경험으로 알게 됐어요. 또, 지역 자원을 조사하고 지역 파트너와 소통하면서 우리끼리는 미처 파악하지 못했던 소중한 통찰력들을 얻을 수 있었어요. 이런 경험들이 다음 단계로 나아가는 우리의 밑거름이 될 거라고 믿어요.

## WRAP-UP 넥스트로컬 정의

넥스트로컬은 '학교'예요. 사업 초기에는 모든 과정이 빠르게 진행되잖아요. 이때 밀도 있는 수행 과제를 부여해 창업팀이 놓칠만한 부분을 체크하도록 해줘요. 특히, 사업 초반에 꼭 함양해야 하는 태도와 기술을 갖추도록 도와줍니다.

#국산신제품 #검정보리

#흑다향 #무카페인

#대체음료 #능가상생 #K-FOOD

☎ darlcha.com  
✉ hi@darlcha.com  
📍 @darlcha.official





# 더대시

드론 방제 업무 분배와 관리를 한 번에



농작물의 병해충 발생과 확산을 방지하는 드론 방제 서비스의 국내 시장 규모가 빠르게 성장하고 있습니다. **더대시**는 드론 방제 업무의 전 과정을 쉽고 편리하게 진행할 수 있는 자동화 솔루션 '드로니아'를 개발했습니다. '드로니아'는 농업인과 드론 방제 업체, 방제사가 앱이나 웹상에서 다양한 기능을 활용해 협업하며 효과적인 방제 업무를 수행하도록 돕습니다.

## RESULT 성과

**정량**

- 3차 최소 기능 제품(MVP) 개발
- 40명의 관리자급 베타 테스터 확보
- 7,000만 원 이상 매출 발생(2020년 기준)

**정성**

- 드론 방제 업체, 농업인 등 인터뷰를 통한 지역 문제 개선 희망 사항 도출
- 드론 산업 관련 4개 기업과 업무협약 체결

## CHALLENGE 지원 계기

드론을 활용한 농경지 방제 서비스의 수요는 가파르게 증가하고 있어요. 하지만, 이를 효과적으로 지원할만한 앱과 웹 서비스는 찾아보기 힘들죠. 드론 방제 온디맨드(On-demand) 서비스를 기획하게 된 이유예요. 기획을 고도화하는 과정에서 넥스트로컬 모집 공고를 발견했어요. 고성군에 무인기종합타운이 자리할 예정이라는 사실을 알고 있었기에 최적의 테스트베드(Test bed)에서 드론 산업 관련 기업과 네트워크를 구축할 수 있을 거라는 기대로 지원하게 됐어요.

## DISCOVERY 지역 발견

처음에 기획한 드론 방제 온디맨드 서비스는 실효성이 떨어지는 사업이었어요. 드론 방제 작업이 필요한 지역 농업인 분들은 직접 발주하기보다는 농협이나 기술 센터에 의뢰하고 있었거든요. 하지만, 지역 주민들과 소통한 덕분에 농업에 종사하지 않고는 알기 힘든 정보들을 확보해서 신속하게 기획을 수정할 수 있었어요. 드론 관련 서비스와 제품을 준비하는 여러 기업이 고성에 찾아오면 좋겠어요. 많은 분이 아낌없는 도움을 주신답니다.

#드론방제 #실시간작업관리 #초과수요대응  
#자정보고체계 #능가신리확보

## LEARNING 배움의 길

넥스트로컬 참여를 통해 가설 설정과 검증을 여러 차례 진행했어요. 목표를 달성할 수 있다는 확신이 생길 정도로 '드로니아'의 기획을 탄탄하게 다져왔죠. 린스타트업(Lean startup) 방법론 적용의 필요성과 효과를 다시 한번 온몸으로 느낀 시간이었어요. 농경지 방제는 5월부터 본격적으로 시작돼요. 그 전에 열심히 개발한 '드로니아'의 정식 서비스를 출시할 계획이에요. 올해부터 '드로니아'가 고성군 내 드론 방제 시장 환경을 개선하는 데 일조하길 바라요.

## WRAP-UP 넥스트로컬 정의

넥스트로컬은 '플랫폼'이대! 넥스트로컬은 일반적이지 않아요. 가장 먼저 지역과 창업자들을 연결하죠. 그리고 양측이 함께 제품과 서비스 개발에 대해 고민하는 장을 열어줘요. 두 집단이 가진 각기 다른 욕구를 모두 충족시키는 방향도 제안해 주고요. 그 후에는 아주 체계적인 프로세스로 제품 개발 과정을 도와줍니다. 넥스트로컬의 플랫폼 안에서 완성한 '드로니아'로 고성과 함께 성장하고 싶어요.

www.droneia.io  
joon@the-dash.co

**드로니아**

**드론 방제 업무 분배, 관리 어려우셨죠?**

휴대폰 번호로 간편하게 가입하고  
드로니아로 방제 업무 한번에 해결하세요.

체험판 가입하고 혜택 받기 >

**더욱 쉬운 드론 방제 업무!**

\* 해당 버전에서는 구인 및 구직지원 기능이 제공되지 않습니다.

# 딥팜

## 인공지능 기반의 소 상태 관리 서비스



농장주는 소의 건강 상태를 실시간으로 확인하고 싶어 하고, 소비자는 사육환경 파악이 가능한 소고기를 구매하길 원하며, 사료 회사는 제품의 효과성을 측정하고자 합니다. **딥팜**은 축사 내에 인공지능 CCTV를 설치해 소의 행동을 감지하고 분석한 후 상태 정보를 제공하는 솔루션을 개발했습니다. 인터넷이나 서버, 센서의 사용이 불필요해 모니터링 비용을 절감합니다.

<p><b>RESULT</b> 성과</p>	<p><b>정량</b> · AFA(AI For Animal) 제품 개발 · 가축 모니터링 장치 및 방법(10-2021-0024158) 등 국내·외 7개 특허 출원</p>	<p><b>정성</b> · 농장주, 소비자 등 설문 조사를 통한 문제 개선 희망 사항 도출 · 약 100대의 제품 설치 및 시범 운영</p>
-----------------------------	--	--

### CHALLENGE 지원 계기

평소 롬메이트로 지내며 각 분야에서 발생하는 문제점들을 자주 논의해온 공학박사와 농학박사가 축산 분야에서 겪은 문제점을 인공지능이나 사물인터넷(IOT) 기술로 해결해보고자 연구하던 중 팀을 꾸리게 됐어요. 특히, 농장주의 생산 과정과 소비자의 구매 결정 시에 발생하는 문제들을 해소하고 싶었는데, 지역의 농장과 도시의 소비자 사이를 연결하기가 쉽지 않았죠. 넥스트로컬에 참여하면 현장에서 얻은 데이터로 문제 해결의 열쇠를 발견할 수 있을 것 같았어요.

### DISCOVERY 지역 발견

홍성의 농장주들과 여러 지역의 소비자들을 대상으로 설문조사를 했어요. 생각 외의 결과가 나왔죠. 농장주 분들 중에는 어르신이 많아요. 변화를 귀찮아하실 것으로 예상했는데, 편리하고 정확한 농장 운영을 위해 인공지능 도입을 원한다는 답변이 많아서 놀랐어요. 또, 소비자들은 인공지능으로 사육 과정을 확인한 소고기를 구매하고 싶다고 답변했어요. 한우에 대한 신뢰도가 높은 편인 데도요. 우리 서비스의 최종 목표를 정하는 데 도움이 됐어요.

### LEARNING 배움의 길

현재 소의 상태를 확인하는 방법은 무엇인지, 이를 어떤 방향으로 개선하고 싶은지 농장주들을 직접 만나 알아야 했어요. 그런데 한번 미팅을 시작하면 기본적으로 반나절 정도는 어르신들의 말씀을 들어드려야 했어요. 그 과정이 힘들었지만, 이야기를 듣다 보니 어르신들이 걸은 인생길이나 농장주로서 갖는 사명감 같은 것들을 알게 되더라고요. 비로소 농장주의 마음을 조금이나마 이해하게 됐죠. 앞으로도 계속 농장주들의 이야기에 귀를 기울이려고 해요.

### WRAP-UP 넥스트로컬 정의

넥스트로컬은 '퍼스트 클래스 좌석'이다! 넥스트로컬은 창업팀에게 필요한 모든 것을 지원해 줘요. 아이디어와 기술만 가지고도 지역에 내려가 조사할 수 있게 해주고 사업화를 실현하도록 수많은 기회를 제공하죠. 또한, 넥스트로컬은 퍼스트 클래스 좌석에 앉은 창업가만 키우는 게 아니라, 그 창업가가 자리하고 있는 지역에게까지 긍정적인 영향을 미치는 지원사업이에요.



#인공지능CCTV #농장주  
#소의건강상태확인  
#소비자 #소의사육환경파악

www.deepfarm.net  
seojinygud@deepfarm.net  
@deepfarm828



# 상상구르메

마늘 껍질을 이용해 벼 육묘장에서 키우는 기능성 쌈 채소



의성에서만 연간 약 1,800t의 마늘 껍질이 버려집니다. **상상구르메**는 버려진 마늘 껍질에서 추출한 영양분으로 진딧물 예방과 항산화 효과가 뛰어난 기능성 쌈 채소를 재배합니다. 특히, 여름철 비어있는 의성의 벼 육묘장을 생산 공간으로 활용합니다. 벼 육묘장은 안정적인 수입원을 얻고 마늘 껍질은 여름철 가격 경쟁력이 뛰어난 쌈 채소로 다시 태어납니다.

## RESULT 성과

**정량** · 마늘박을 적용한 채소 배양액 제조 방법 (10-2021-000972) 등 특허 2개 출원  
· 한화 푸디스트 펄세 물 판매 채널 확보

**정성** · 지역 농가 브랜딩 및 유통망 확보 등 협업  
· 창성영농조합 마늘 껍질 공급 계약 완료  
· 지역 벼 육묘장 쌈 채소 재배 계약 완료

## CHALLENGE 지원 계기

평소 외식업을 운영하면서 '마늘 먹인 돼지', '녹차 먹인 돼지' 등 브랜드가 있는 돼지고기를 납품받아서 사용해 왔어요. 그런데 판매자로서 이런 상품이 어디에 어떻게 좋은지 정확히 알고 싶어지더라고요. 나아가 판매자의 의견을 반영한 상품을 개발하고 싶다는 생각도 들었고요. 그래서 넥스트로컬에 참여하게 됐어요.

## DISCOVERY 지역 발견

지역에 직접 가보기 전에는 도시, 그중에서도 서울만 발전하고 있는 줄 알았어요. 막연히 농촌은 아직도 정체돼 있을 거라고 여겼죠. 그런데 막상 지역에 가보니 농업도 세분화, 공장화되며 많은 변화가 일어나고 있더군요. 기술 개발의 흐름도 빠른 것 같고요. 그래서 이전에는 별다른 활용 방법을 찾지 못했지만 이제는 사업 아이템으로 쓸 수 있는 자원이 많겠다고 생각했어요. 여러 지역민과 관계를 형성하며 새로운 비즈니스모델을 만들면 시장에서 좋은 평가를 받을 수 있을 거라고 판단했구요.

## LEARNING 배움의 길

기존의 벼 육묘장 시설을 그대로 활용하기 위해 지역 농민과 함께 쌈 채소 재배 방법을 연구했어요. 그런데 쌈 채소 배지 실험을 한동안 실패했죠. 이를 본 농민분이 어느 날 한 가지 조언을 해주시더라고요. 그 조언을 실제로 적용하자마자 바로 실험에 성공했어요. '이게 바로 경험에서 나온 연륜이구나!'하고 생각했죠. 각자가 가진 역량이 다르듯 지역 농가나 협력 기업이 가진 기술과 능력도 다 다를 거예요. 이를 잘 발휘할 수 있는 구조의 지역 비즈니스 모델을 만들어 시장에서 좋은 반응을 끌어내는 상품을 개발하고 싶어요.

## WRAP-UP 넥스트로컬 정의

넥스트로컬은 '생각의 전환'을 불러일으켜요. 그동안 어쩌면 우물 안 개구리처럼 살아왔는지도 모르겠어요. 만나던 사람만 만나고, 알던 거래처와만 거래하고, 보이는 것만 믿으며 지냈으니까요. 그런데 함께 이야기하고 고민하면서 전혀 다른 생각을 해볼 수 있었어요. 생각을 완전히 전환했을 때 좋은 아이디어가 나오는 것 같아요.

🌐 [kkulbaek.co.kr](http://kkulbaek.co.kr)  
✉ [sangsang7838@naver.com](mailto:sangsang7838@naver.com)





# 오두제

가장 제주다운 오브제, '머들'에 깃든 이야기



제주 로컬 디자인 브랜드 **오두제**는 '제주다움'이라는 가치를 제주에서, 제주의 것으로, 제주와 함께 만듭니다. 오두제는 '제주다움'을 사물과 이미지로 표현해 제주를 보는 새로운 방식을 제안합니다. 첫 번째 프로젝트는 '머들'입니다. 밭에 쌓아 둔 돌무더기 '머들'은 가장 제주다운 오브제입니다. 제주와 더 가까워지고 싶은 분들에게 '머들북'과 '머들크레용'을 추천합니다.

## RESULT 성과

**정량** · 제주 돌 문화 관련 3개 제품 개발  
· 1,000만 원 매출 발생

**정성** · 제주 로컬 기업과 협업  
· 한국관광공사 특별 기획전 선정  
· 텀블벅, 네이버디자인 메인 프로젝트 선정

## CHALLENGE 지원 계기

오랫동안 다른 지역에서의 삶을 꿈꿔왔어요. 그러다 넥스트로컬이라는 프로그램을 알게 됐죠. 이번이 제가 찾고자 하는 그 무언가를 찾을 기회라는 생각이 들어 지원했어요. 초기에 기획했던 비즈니스모델이 있었지만 그보다 제주라는 지역에 더 관심이 많았어요. 지역 자원 조사를 시작했고 제주를 바라보는 저의 관점에 많은 변화가 생겼죠. 그러한 과정을 거쳐온 끝에 관광지가 아니라 삶의 터전으로서 제주의 가치를 알리고 싶다고 생각하게 됐어요.

## DISCOVERY 지역 발견

넥스트로컬 활동을 하면서 아무래도 제주에 오래 머물렀어요. 그러다 보니 오고 가는 관광객들보다 그곳에서 살아가는 사람들에게 관심이 가더라고요. 결과적으로 그런 생각이 들었어요. 많은 이들이 제주를 '오해'하고 있다고요. 제주를 관광지이기 이전에 제주 사람들의 터전이잖아요. 제주 땅에는 제주 사람들이 살아온 삶의 모습이 깃들어 있죠. 그래서 관광객들에게 제주라는 터전이 지닌 가치를 고스란히 '이해'할 수 있는 경험을 제공하고 싶어졌어요.

## LEARNING 배움의 길

제주 사람들의 삶의 방식과 태도에서 배운 게 많아요. 밭 한편에 쌓아둔 돌무더기 하나에도 '머들'이라는 이름을 지어 불러주던 제주만의 특별한 삶의 방식과 태도를 알리고 싶어졌죠. 그렇게 프로젝트 '머들'을 기획했고 제주분들이 많은 지지와 격려를 보내주셨어요. 제주에서 받은 것이 참 많은데 이번 프로젝트를 계기로 조금이나마 제주에 돌려준 것 같아서 기뻐요. 앞으로도 제주에서 얻은 배움을 많은 이들과 함께 나누는 일을 하고 싶어요.

## WRAP-UP 넥스트로컬 정의

넥스트로컬은 '다시 보기'예요. 넥스트로컬 활동은 한 권의 책이나 한 편의 영화를 거듭 보는 일과 비슷하다고 생각해요. 눈에 보이는 성과도 중요하지만 지역의 자원이나 공간, 사람에게서 어떠한 가치를 발견하도록 기다려주죠. 그래서 창업가가 지역을 깊이 이해할 때까지 충분한 시간과 기회를 제공해요. 지역이라는 한 권의 책을 찬찬히 읽으면서 지역이 지닌 가치를 이해하고 나면, 그 후에는 지역을 바라보는 관점에 변화가 생겨요.



#제주다움  
#밭에쌓은돌무더기  
#머들프로젝트  
#머들북 #머들크레용

✉ odujej.o@gmail.com  
@@odujej



# 초록코끼리

농업·농촌의 가치를 소비자와 가감 없이 있다



식품



'우리 농업·농촌의 숨겨진 가치를 발굴해 도시에 제대로 전달할 방법은 없을까?', 초록코끼리는 흥성의 농·축·수산물 생산자들과 함께 친환경 유기농 식재료를 구성한 밀키트(Meal kit)를 개발해 판매합니다. 원재료의 스토리와 생산자의 철학을 다채로운 방식으로 소비지에 공유하며, 새로이 창출한 부가 가치를 지역과 공유해 도움을 있는 가교의 역할을 합니다.

## RESULT 성과

**정량**

- 6개의 로컬 친환경 밀키트 개발
- 1,700만 원 이상 매출 발생
- 50% 이상 식재료 로컬 농·축·수산물 활용

**정성**

- 시제품 테스트(약 200명)로 제품 개선
- 지역 네트워크를 활용해 장곡면 대현리 내 연구·생산·사무 거점 구축

## CHALLENGE 지원 계기

대표인 저는 농업·농촌 계열의 대학원을 졸업하고 농촌경제연구원에서 일했어요. 농업·농촌에 이바지하는 연구자를 꿈꿨죠. 하지만, 점점 농촌 현장과 문제 속으로 들어가고 싶은 열망이 생겼어요. 또 아내와 함께 조금 더 나은 삶에 대해 고민하다가 우연히 넥스트로컬 광고를 봤어요. 어쩌면 운명처럼, 이튿날 사업계획서를 작성해 지원했죠. 넥스트로컬에 참여하면서 농촌의 가치를 도시에 어떻게 전할까 생각해보니 가장 직접적인 방법이 식품이더라고요. 비대면 사회에서 각광받는 간편식 분야에 주목해 밀키트를 1차 사업 아이템으로 삼았어요.

## DISCOVERY 지역 발견

팀원인 민경 님과 약속을 하나 했어요. 네트워킹을 하든지 부탁을 드리든지 "생산자와 필드에서 이야기를 나누자"고요. 그분들의 시간이 정말 귀하잖아요. 날씨와 절기에 따라 꼭 해야 할 작업이 있고 그 시기를 놓치면 일 년 농사를 그르칠 수도 있어요. 그 후로 이 약속을 꼭 지켜 왔는데, 이런 마음과 행동이 생산자분들께 좋은 인상을 드렸나 봐요. 사람이 사람을 추천하고 또 이야기가 번져서 어느새 저희가 좋은 이미지로 지역에 정착하게 됐어요. 지역에서는 진심이 통해요. 직접 겪어보니 더 놀라웠고 이 약속은 계속 저희 사업의 모토로 남았어요.

## LEARNING 배움의 길

지역은 거짓말하지 않아요. 도시 생활에서의 혼한 부풀림이나 걸치레가 없어요. 시간은 걸리지만 마음을 쓴 만큼 몇 배로 돌려받을 수 있는 곳이죠. 반대로 거짓으로 대하거나 자신을 포장해 지역을 단순히 이용 대상으로만 삼을 때는 외면당하게 돼요. 저희는 활동하는 동안 진심을 다했고 많이 돌려받았어요. 그만큼 앞으로도 진심으로 대하는 마음을 잃지 않으려고 해요.

## WRAP-UP 넥스트로컬 정의

넥스트로컬은 '해법'이대! 대도시는 청년이 많지만 일자리가 부족하고, 농촌은 기회가 많지만 청년이 부족해요. 넥스트로컬은 최근 불거지는 이러한 사회적 이슈를 해결하기 위해 노력하는 지원사업이라고 생각해요. 열정 있고 진정성 있는 서울청년들에게 새로운 기회를 열어주고 동시에 농촌에 펼쳐진 기회 자리에서 적임자를 양성하는 정말 멋진 프로그램이에요.

✉ manyi8902@hanmail.net  
 @greenelephant\_local

#유기능 #친환경 #간편식  
 #지역밀키트 #직배송 #진정성 #가치추구



# 코가니컬 | 더한랩

지역의 기운을 담은 위장 기능개선 건강식품



식품



식생활의 변화나 불규칙한 식습관, 스트레스 등으로 위와 장 활동에 불편을 겪는 현대인이 많습니다. 이를 해결하기 위해 출시된 여러 시중 제품들은 화학합성품을 쓰거나 강한 물리적 자극을 주어 효과를 극대화합니다. **코가니컬**은 한의학을 기반으로 특별하게 배합한 한약재에 고창산 토종 오디를 넣은 환을 만들어 위와 장의 기능을 강화하는 천연 건강식품을 제공합니다.

## RESULT 성과

**정량**  
· 1억 원 이상 매출 발생  
· 신제품 2종(선순환(위), 선순환(장)) 개발  
· 100kg 이상 고창 토종 오디 구매

**정성**  
· 한의학 기반 토종 오디 상품의 품질을 과학적으로 검증하기 위한 R&D 시작  
· 유통 전문 업체 아이노유와 업무협약 체결

## CHALLENGE 지원 계기

고창은 토양생태계가 잘 보호돼 있고 땅이 비옥해 과실수를 키우기 좋은 지역이에요. 특산물로는 산뽕나무의 열매인 '오디', 그중에서도 토종 오디가 유명해요. 그런데 토종 오디는 재배가 어렵고 수익성이 떨어져 생산 농가가 점차 줄고 있어요. 코가니컬은 개량된 오디보다 당도가 높고 영양성분이 많이 든 토종 오디를 널리 알리는 상품을 개발하고 싶었어요. 그러기 위해서는 고창군, 오디 농가 등과의 협업이 필수적이기에 넥스트로컬 참여를 결심했어요.

## DISCOVERY 지역 발견

농부들은 원물 생산만 고집한다고 생각했어요. 그런데 웬걸요. 고창에 와서 그 편견이 완전히 깨졌죠. 고창의 농부들은 새로운 시도에 정말 열정적이에요. 고창군과 함께 농산물을 활용한 식·가공품을 개발하기 위해서 엄청난 자원과 노력을 쏟고 있고요. 하지만 생경한 제조업에 뛰어들다 보니 어려움을 겪는 경우가 많아요. 개발도 더디고요. 그래서 저희가 힘을 보태려는 거예요. 그 첫 단계가 한의학에 토종 오디를 접목한 상품 개발이에요.

## LEARNING 배움의 길

지역의 농산물을 활용하려면 재료 원가에 대한 부담이 컸어요. 사업성을 높이려면 제품 가격도 신경을 써야 하기 때문에 고민이 됐죠. 하지만, '좋은 원료로 믿을 수 있는 제품을 만들어 소비자의 건강을 지키자!'는 우리의 미션을 실현하는 일이 더 중요했어요. 그래서 좋은 원료를 저렴하게 공급받아 효율적으로 가공하기 위한 방법을 모색했죠. 오랜 시간이 걸렸지만 그만큼 양질의 제품을 생산하게 돼 뿌듯해요. 좋은 원재료가 좋은 상품을 만든다는 사실을 제대로 경험했기에 앞으로도 꼭 정직한 기업을 되자고 다짐했어요.

## WRAP-UP 넥스트로컬 정의

넥스트로컬은 'Next'를 제안해요. 처음에는 지역 창업이 막연하게만 느껴졌어요. 하지만 지금은 우리에게 어떤 기회가 찾아올지 기대하면서 다음 단계의 창업 솔루션을 계획하고 있어요. 넥스트로컬은 창업가가 나아가야 할 방향에 대해 깊이 고민하도록 도움을 줘요. 그 도움을 바탕으로 다음 단계(Next step)에 대한 고민에 고민을 거듭하면서 한 걸음씩 내딛는답니다.



www.thehanlab.com  
thehanlab@naver.com  
@thehanlab\_official

#소화불량 #배변활동  
#한의학접목건강식품  
#토종오디 #오디농가활성화



# 프로젝트 다상

합천의 이야기, 창작 뮤지컬이 되다



문화-예술



경남 합천군은 세계질 내내 볼거리가 넘치는 문화관광 도시로 성장하고 있습니다. 이에 발맞춰 **'프로젝트 다상'**은 합천군의 잊혀가는 역사문화 자원을 활용한 공연 콘텐츠를 개발합니다. 지역의 문화예술 발전에 기여하는 지역 특성화 공연 콘텐츠를 제작하고 운영해, 지역·청년 예술가들의 꿈을 실현하는 문화-예술 기획사로 거듭나고자 합니다.

## RESULT 성과

**정량**

- 1개 공연 콘텐츠(창작 뮤지컬) 개발
- 정직원 2명 포함 총 15명 고용
- 카카오키가치 300만 원 기부금 모금

**정성**

- 합천군 장소(영상테마파크 단성사) 협조
- 스페이스 하비(창원) 협력 관계 구축
- 3개 지역 예술 단체와 업무협약 체결

## CHALLENGE 지원 계기

우리나라 공연 산업은 수도권을 중심으로 활성화되어 있어요. 이로 인해 지역 간 문화 불평등 현상이 발생하죠. 대도시에서는 하루에도 수십 편의 공연이 열려요. 하지만, 지방 도시는 사정이 다르잖아요. 1년에 5회 정도의 공연이 열리기도 쉽지 않으니깐요. 이러한 문제를 해결할 방법을 고민했어요. 그러다가 넥스트로컬을 만난 거예요. 넥스트로컬과 함께라면 지역과 소통하면서 해결책을 찾을 수 있겠다고 생각했어요.

## DISCOVERY 지역 발견

합천군은 세계문화유산인 '장경판전'과 세계기록유산인 '고려 대장경판 및 제경판'을 보유하고 있어요. 그래서 해인사는 합천 여행의 필수 코스로 여겨지죠. 하지만 해인사만 둘러보고 돌아가는 관광객들은 합천에 대한 추가적인 정보를 얻기가 어려워요. 안타까운 마음에 합천의 잊혀가는 역사를 소재로 공연 콘텐츠를 개발하기로 했어요. 공연을 보시는 분들 만큼은 해인사만이 아닌 합천의 이야기를 기억해 주시길 않을까 하고요.

## LEARNING 배움의 길

공연 운영을 준비하기 시작할 무렵에는 늘 해오던 작업인 만큼 크게 어려울 일이 없을 것으로 생각했어요. 그런데 아니더라고요. 서울과 지역의 인프라가 전혀 다르다는 사실을 간파했던 거죠. 정말 어쩔 줄 몰라 하던 때에 지역 파트너님이 도움을 주셨어요. 공연장 섭외부터 연습실, 숙소 확보까지 여러 부분에서 조력해 주셔서 무사히 공연을 마무리했죠. 앞으로는 공연 준비에 앞서 사전 조사를 철저히 하고 운영 계획을 꼼꼼히 세워야겠다고 다짐했어요.

## WRAP-UP 넥스트로컬 정의

넥스트로컬은 '덕분'이에요. 넥스트로컬 덕분에 새로운 지역 예술가들을 만나고, 넥스트로컬 덕분에 청년 예술가들이 새로운 무대를 만나고, 넥스트로컬 덕분에 지역의 문화-예술 발전을 위해 힘을 모을 수 있었어요. 혼자였다면 이렇게까지 성과를 낼 수 없었을 거예요. 앞으로는 '넥스트로컬 덕분'에서, '프로젝트 다상 덕분'으로 거듭날 수 있도록 노력할게요.

#지역문화예술 #지역예술인

#청년예술인 #역사문화자원 #창작뮤지컬

📍 projectdasang.modoo.at  
 📧 pj.dasang@kakao.com  
 📱 @pj.dasang



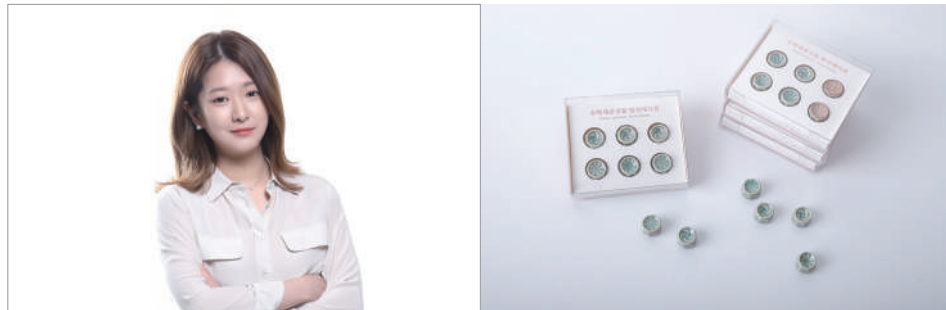
# 달비

손 안에서 만나는 강진의 멋, 수막새 공깃돌



상품

**달비는** 지역이 가진 고유한 문화의 가치를 재조명합니다. 지역의 문화유산을 재해석해 현대적인 감각의 디자인 상품으로 탈바꿈시킵니다. 고려청자의 대표 생산지인 전라남도 강진에서 청자와 전통놀이를 결합한 '수막새 공깃돌 청자 에디션'을 개발했습니다. 달비는 다양한 강진의 문화 자원을 활용해 전통과 오늘, 지역과 지역을 잇는 연결고리가 되고자 합니다.



## CHALLENGE 지원 계기

대학에서 동양화를 전공하며 사람들이 우리의 전통문화를 즐길만한 콘텐츠가 부족하다고 느꼈어요. 몇 년 전부터 한국의 문화유산을 주제로 한 상품들을 제작하면서 자연스럽게 지역의 문화유산에도 관심을 두게 됐죠. 넥스트로컬에 참여하며 강진에 왔는데 청자의 도시라고만 생각했던 곳에서 수많은 문화유산을 만났어요. 인구 3만의 농어촌 소도시에도 이런 보물들이 널려있다니 알려지지 않은 지역의 훌륭한 문화가치를 재조명하는 일이 저의 역할이라는 확신이 생겼어요.

#전통문화의재해석 #지역문화자원  
#강진청자 #지역특화기념품 #생활도자기

## WRAP-UP 넥스트로컬 정의

넥스트로컬은 '보물찾기'예요! 지역의 원석을 찾아내 보물로 만드는 과정이죠. 그 지역에 사는 친구들에게는 너무나 당연하고 익숙한 것들이, 알고 보니 원석이었던 거예요. 물론, 모두가 처음부터 프로 감별사일 수는 없잖아요? 이게 돌인지 원석인지 고민될 때 지역 파트너님이 요리조리 보고 고르는 방법을 알려 주셨어요. 또, 그걸로 이렇게 저렇게 해볼까 궁리한 후에는 창업 코치님의 정확한 피드백을 받아 조금씩 길을 찾아가갈 수 있었어요.

✉ dalbee.c@gmail.com  
@dalbee.c

### RESULT 성과

**정량** · 2개의 청자 에디션 기념품 개발  
· 3,000만 원 이상 매출 발생  
· 12개 판매 채널 확보

**정성** · 국립중앙박물관 한국관광명품점 호텔 내 팝업스토어 유통망 확보  
· 지역 청자 공방과 협력 관계 구축

# 바닐라컴퍼니

외국 여행객이 지역을 자유롭게 누빌 수 있도록



관광

외국인 여행자들은 우리나라의 알려지지 않은 지역에 방문하고자 하는 의향은 있으나, 낯선 곳에 대한 두려움과 정보 부족으로 선뜻 지역 여행에 나서지 못합니다. **바닐라컴퍼니**는 외국인 여행자에게 지역민 가이드와 지역 여행 프로그램을 연결하는 관광 플랫폼 서비스입니다. 여행자는 지역 친화적인 경험을 하고 지역민은 새로운 부가 수익을 창출하도록 돕습니다.



## CHALLENGE 지원 계기

서울에서 외국인을 대상으로 관광 숙박업을 운영했어요. 외국인 여행객들이 새로운 지역에 호기심을 갖고 있지만 여러 제한 조건들 때문에 지방 도시 방문을 어려워한다는 사실을 알게 됐죠. 이들에게 다양한 선택지를 주고 싶어서 고민하다가 넥스트로컬을 만났어요. 목표는 산과 바다, 구도심이 아름답고 음식도 아주 맛있어요. KTX 덕에 교통도 편리하고요. 매력적인 도시, 목포를 시작으로 외국인 여행객들이 지역 여행의 폭을 넓히는 데 도움을 주고 싶었어요.

#외국인여행자 #지역여행  
#목포구도심관광 #청년크리에이터  
#청년일자리

## DISCOVERY 지역 발견

목포는 저에게 늘 나들목 같은 지역이었어요. 섬 여행을 가기 전에 들르는 경유지였죠. 그런데 자원 조사 기간에는 목포에 쪽 머물렀어요. 새벽시장에 가고 아침 산책을 하고 식당에서 밥을 먹었죠. 밤에는 동네 할머니들과 이야기를 나누고 신도심에 나가 청년들과도 어울리고요. 그러면서 목포에 대한 애정이 깊어졌어요. 특히, 목포 사람들이 진짜 재미있고 다정해요. 외국인 여행객들도 목포의 정서적 매력을 느낄 수 있는 콘텐츠를 만들어야겠다고 생각했어요.

🌐 www.vanillapicnic.com  
✉ vanillapicnic.seoul@gmail.com  
📷 vanillapicnic\_official

### RESULT 성과

**정량** · 지역 관광 상품 10개 개발  
· 약 1,000 USD 매출 발생  
· 10개 이상의 지역 단체와 협업

**정성** · 지역민 중심 지역 여행 개발, 가이드 양성  
· 랜선 투어, 파일럿 투어 실행  
· 지역 소상공인 외국인 메뉴판 제작·홍보



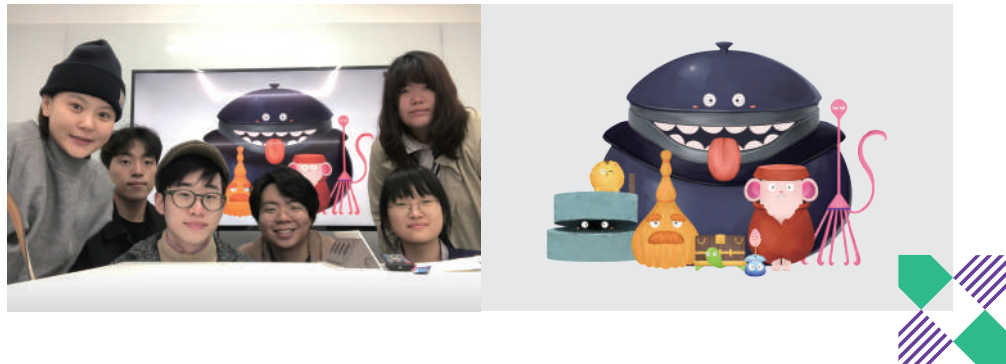
# 사라곤콘텐츠랩

사라져가는 나주 설화를 아이들에게 돌려주자



교육

'어린이들이 사는 지역을 재미난 이야기가 가득한 꿈의 세계로 만들 수는 없을까?', **사라곤콘텐츠랩**은 사라져가는 나주 설화 568편을 기반으로 아이들을 위한 문화예술 프로그램을 개발합니다. 지역의 이야기를 인형극, 애니메이션, 체험 관광 등 다양한 콘텐츠로 만들어 어린이에게 전달하며, 도내 청년과 경력 단절 여성들을 교사로 육성해 일자리를 창출합니다.



## DISCOVERY 지역 발견

'나주하면 배와 곰탕, 영산강밖에 생각나지 않았어요. 지역 자원을 조사하면서 나주가 영산강 고대 문화의 중심지이자 호남의 천년고도였다는 사실을 알게 됐죠. 유서 깊은 역사·문화 자원도 여럿이고요. 그런데 최근에 조성된 혁신도시로 이주해 온 분들은 나주의 옛 이야기를 잘 모르시는 경우가 많아요. 대신 아동 인구가 많아 부모님들이 교육에 깊은 관심을 갖고 있죠. 그래서 지역 설화를 콘텐츠로 아이들을 위한 문화·예술 프로그램을 개발하기로 한 거예요.'

## LEARNING 배움의 길

수백 편의 설화를 확인하고 다시 스토리텔링하고 인형극으로 제작하기까지, 고려해야 할 사항이 많아서 시간이 꽤 오래 걸렸어요. 지역의 이야기를 깊이 파악해야만 아이들의 수준에 맞는 이야기로 각색할 수 있으니까요. 그렇게 만든 나주 영산강의 지명 유래 설화인 '여의주를 품은 잉어' 인형극을 들고 7곳의 어린이집을 찾아가 150여 명의 아이를 만났어요. 다들 너무 좋아하더라고요. 선생님들도 흥미로워하셨고요. 나주 어린이들이 더욱 다양한 나주의 이야기들을 경험할 수 있도록 늘 배우고 나누는 자세로 현장에서 발로 뛸게요.'

#지역특화콘텐츠 #아동문화예술교육  
#팔도개비캐릭터 #인형극 #애니메이션

📍 saragon.netlify.app  
✉ kimki1548@gmail.com  
📱 @8goblin\_official

### RESULT 성과

**정량** · 15개의 설화를 기반으로 대본 제작  
· 애니메이션 1편, 인형극 2편 제작  
· 7개소의 어린이집 및 유치원에서 시연

**정성** · 15회의 심층 인터뷰, 100회의 설문 조사를 진행하여 소비자 니즈 파악  
· 지역 문화 공간 '프롬'과 업무협약 체결

# 세강약품

버려지는 굴 껍데기에 가치를 부여하다



IT·기술

고성을 포함한 경남 지역의 연안에는 굴, 가리비 껍데기 수십만 톤이 쌓여있습니다. **세강약품**은 이러한 패각에서 고순도의 정제된 칼슘을 분획합니다. 이번 사업화 과정을 통해 염분을 완벽하게 제거하고 붕소와 마그네슘을 첨가한 액체칼슘비료 '풍년(豊年)'을 개발했습니다. '풍년'이 패각의 쓰레기 문제를 해소하는 데 기여하면 좋겠습니다.



## DISCOVERY 지역 발견

지역에서 텃세를 느낀다는 건 좀 핑계인 것 같아요. 어떤 상황이 닥치든 현실을 받아들이며 열심히 하려고 노력했어요. 지역에서 흔히 보이는 패각 폐기물을 활용하려는 저희의 모습이 지역민들에게는 색다르게 느껴졌을 거예요. 그래서 이해도를 높이려고 8개월간 주말에도 쉬지 않고 일했어요. 지역에 마땅한 연구 시설이 없으면 차를 타고 이동해서 사비로 연구하며 제품을 개발했고, 인근 시·군청에 문의해서 문제를 해결하기도 했어요. 다 하기 나름이 아닐까요?

## WRAP-UP 넥스트로컬 정의

넥스트로컬은 '좋다! 예비 창업가로 처음 참여한 창업 지원 사업이어서 타 지원 사업과는 비교하지 못하겠어요. 그래도 넥스트로컬 덕분에 도움 받은 부분이 많은 건 분명한 사실이에요. 마냥 도움만 기다리는 건 좋은 습관이 아닌 듯해서 상품 개발 단계에서는 두 팀원이 모든 문제를 직접 해결했어요. 하지만, 실제로 농업에 적용하기까지 발생한 궁금증은 박희명 지역 파트너님의 조언으로 많이 해결했습니다. 감사하게 생각해요.'

#패각 #환경 #칼슘 #특허  
#비료 #의료용굴이식재

📍 www.sekangpharm.com  
✉ ceo@sekangpharm.com

### RESULT 성과

**정량** · 패각류를 이용한 칼슘 제조방법 특허(10-2021-0021104) 출원  
· 신제품 개발 및 5t 이상 패각 처리

**정성** · 경남 굴 박신장 인근 주민과 함께 지역 문제 개선 희망 사항 도출  
· 부산 강서구 열처리업체와 협업

## 스퀘어

네모에 담은 건강한 고창 복분자 디저트



식품

고창 복분자는 지역 특산물로 오래 주목받았으나 최근 소비량 감소에 따라 생산 농가가 줄어드는 실정입니다. **스퀘어**는 고창 복분자를 활용한 건강한 디저트를 개발해 젊은 층의 소비량을 늘리고 지역 농가에도 도움이 되고자 합니다. 지역 재료로 칼로리 부담이 적은 채식 디저트를 만들어 온라인으로 판매합니다.



## CHALLENGE 지원 계기

창업에 대한 꿈은 늘 갖고 있었어요. 대학생 때부터 플라마켓에 나가 직접 만든 디저트를 판매했거든요. 졸업 후에 취직하고도 창업에 대한 꿈을 마음속에 품어왔는데, 넥스트로컬 덕분에 더는 미루지 않게 됐어요. 제가 태어난 고창으로 10년 만에 다시 돌아왔네요. 위풍당당하던 복분자는 소비량과 재배량이 떨어져 지역에 많은 고민을 안기고 있었어요. 자연스럽게 지역 자원을 활용한 비즈니스로 고민을 해결하자는 마음이 들었죠.

## LEARNING 배움의 길

지역성과 상품성을 동시에 담은 디저트를 개발하는 건 생각보다 복잡하고 어려운 일이었어요. 스퀘어만의 차별성을 살려 적절한 가격으로 출시하기까지 어느 하나도 쉬운 일이 없었죠. 하지만, 넥스트로컬의 과제를 수행하거나 코칭을 받으며 하나하나 풀어간 것 같아요. 특히, 창업 과정을 겪으며 최소 기능 제품(MVP) 테스트의 중요성을 깊이 공감했어요. 앞으로 좋은 제품들을 꾸준히 개발해 스퀘어를 국내·외 소비자들에게 인정받는 브랜드로 키워가고 싶어요.

#지역디저트 #복분자뉴브랜딩

#락토-오보베지테리언

#1/2kcal #그린슈머

🌐 www.squarebakery.co.kr  
 ✉ squaredessert@gmail.com  
 📱 @square\_bakery

RESULT  
성과

정량 · 37회 이상 시제품 테스트 · 고창산 식재료 활용 디저트 3종 출시  
 정성 · 사업화 과정 중 고창군 이주 · 고창 복분자 제품 개선 희망 사항 반영  
 · 6개소 이상의 고창 농·특산물 농가 및 지역민 인터뷰를 진행해 지역 문제 도출

## 아트 랩소디

일상을 구하는 저마다의 예술적 순간을 위하여



교육

'예술 교육도 지역에 따라 달라져야하지 않을까?', '**아트 랩소디**'는 시문학파, 하멜표류기, 다산이야기 등 인문학적 콘텐츠가 풍부한 강진군에서 지역민들의 생애주기를 고려한 다채로운 예술 교육 프로그램을 만들어 제공합니다. 예술 교육 서비스로 청소년들의 인문학적 감수성을 기르고 어른들의 정서를 함양하며 지역민의 심리 문제를 효과적으로 해결합니다.



## CHALLENGE 지원 계기

미술 분야에 종사하면서 예술 향유나 예술 교육의 기회 불균형 문제가 심각하다고 느꼈어요. 넥스트로컬에 참여하면서 제가 그동안 숙제처럼 안고 있던 문제를 어쩌면 너무 빠른 방식으로 해결하려고 한 게 아닐까 생각하게 됐죠. 강진은 고려청자로 유명하지만 역사와 문화 콘텐츠들이 무궁무진한 곳이에요. 이를 예술과 접목한다면 꼭 도시에서 수월하는 방식을 쓰거나 특정 주체의 후원에 기대지 않고도 기회 불균형 문제를 해결할 수 있겠다는 확신이 들었어요.

## LEARNING 배움의 길

활동하는 동안 지역과 소통하면서 많은 시행착오를 겪었어요. 지역의 관점에서 고민하고 기획하며 사업 계획을 세우는 일이 쉽지 않았거든요. 그래서 수행 과정과 결과에서 생각지 않은 일들도 발생했죠. 이때 지역 파트너님과 강진군 도시재생센터의 존재가 저희에게 빛처럼 다가왔어요. 서로의 기준점이 다를 때 저희의 언어나 지역의 언어로 바뀌어서 설명해주셨거든요. 매개자 역할을 자처해주시는 분들 덕분에 지역에서 창업하며 많은 보람과 즐거움을 느꼈어요.

#사유와회복 #아트테라피

#정서기반예술교육 #지역맞춤형예술교육

✉ aloha\_jiyun@naver.com  
 📱 @arthapsody\_official

RESULT  
성과

정량 · 1,000만 원 이상 매출 발생  
 · 지역 청소년 대상 융합형 예술 교육 프로그램 개발  
 정성 · 통합예술교육연구소 아트 랩소디 설립  
 · 강진군문화관광재단과 업무협약 체결  
 · 강진군 보은산 힐링센터 위탁 운영 확정

# 오트릿

간편 대용식으로 변신한 강진 농산물



식품

업무, 육아, 학업으로 바쁜 현대인들은 시간을 들여 정성껏 준비한 한 끼를 챙겨 먹기가 어렵습니다. **오트릿**은 믿을 수 있는 국내산 식재료를 사용해 섭취와 보관, 휴대가 간편한 대용식을 만듭니다. 품질 좋은 강진의 쌀귀리, 아로니아 등이 스무디밀로 변신합니다. 앞으로도 다양한 농산물로 가공식품을 개발·유통해 농가의 소득 증대에 도움이 되고자 합니다.



## DISCOVERY 지역 발견

넥스트로컬에 지원하기 전에는 강진이 어디에 있는지도 몰랐어요. 그런데, 강진의 특산물이 쌀귀리라는 이야기에 눈을 반짝이며 지역 자원 조사에 나섰죠. 평소에도 귀리밥을 지어 먹는 '귀리팬'이거든요. 강진은 기후가 온화하고 토지가 비옥해 쌀귀리, 아로니아, 연근처럼 품질 좋은 농산물이 많이 재배돼요. 그뿐만 아니라 다산초당, 가우도 등 관광지도 많고 주민들도 너무 좋은 분들이시죠. 정말 매력적인 지역이에요. 앞으로 강진의 발전 가능성이 무궁무진하다는 생각이 이주까지 결심하게 됐어요.

## WRAP-UP 넥스트로컬 정의

넥스트로컬은 '다리에요! 강진에 연고가 없는 저에게 지역 창업은 막막하고 시도하기 어려운 도전이었어요. 그렇지만, 넥스트로컬이 사업의 단계별로 필요한 교육과 기업이 처한 상황에 맞는 1:1 코칭을 진행해줘 비즈니스모델을 구체화할 수 있었어요. 강진군과 지역 주민들의 도움도 많이 받았죠. 덕분에 품질 좋은 농산물을 활용한 가공식품 개발에 성공해서 보람을 느껴요.

#강진농산물 #쌀귀리 #아로니아  
#농가소득증대 #오트릿스무디밀

blog.naver.com/oatreat  
oatreat@gmail.com  
@oatreat\_official

### RESULT 성과

**정량** · 2개 신제품(간편 대용식, 티백 차) 개발  
· 강진 쌀귀리, 아로니아 등 433kg 수매  
· 와디즈 등 크라우드펀딩 2회 진행

**정성** · 지역 농가 및 관공서 인터뷰 실시  
· 3개의 강진 내 기업과 업무협약 체결  
· 지역 청자 공방과 협력 상품 제작



관광

# 원더웨딩

누구나 꿈꾸는 결혼식을 올릴 수 있도록

국제커플 중에는 아름다운 자연 속에서 소규모의 하객을 모시고 개성 있는 결혼식을 올리고 싶어 하는 이들이 많습니다. **원더웨딩**은 푸른 산과 맑은 강이 둘러싼 강원 영월을 국제커플을 위한 웨딩 공간으로 소개합니다. 1박 2일 동안 영월에 머물며 최고의 결혼식을 치를 수 있도록 영어 통역과 숙박 연계를 포함한 웨딩 컨시어지 서비스를 제공합니다.



## CHALLENGE 지원 계기

언제부턴가 스몰웨딩이 하나의 트렌드로 자리 잡았어요. 그런데 본래의 취지와 맞지 않게 오히려 비싸고 복잡한 결혼식이 태버렸죠. 스몰웨딩의 진정한 가치를 되찾으려면 지역으로 눈을 돌려야 한다고 생각해요. 합리적인 가격으로 느긋하게 결혼식을 올릴 수 있으니까요. 영월은 스몰웨딩을 치르기에 적합한 지역이에요. 가끔은 시간마저도 느리게 흐르거든요. 넥스트로컬에 참여하면서 영월과 웨딩이라는 아이디어를 확실한 비즈니스모델로 발전시킬 수 있었어요.

## LEARNING 배움의 길

코로나19로 인해 웨딩 창업을 준비하기가 어려웠어요. 지역을 방문하고 고객을 만나 계약하는 활동에 아무래도 제약이 있었거든요. 그래서 바로 매출을 발생시키려고 노력하기보다는 비즈니스모델부터 탄탄히 다지려고 했어요. 먼저 최대한 많은 고객에게 설문 조사를 했어요. 고객 니즈에 맞춰 서비스를 조금씩 변경해 완성도를 높였죠. 또, 야외 결혼식 운영에 적합한 공간을 찾아 업무협약도 체결했어요. 어떤 상황에서든 지금 할 수 있는 일을 하면 된다는 걸 배웠어요.

#국제커플 #스몰웨딩 #지역결혼식  
#영월1박2일 #웨딩촬영

wonderwedding.kr  
dbkim@wonderwedding.kr  
@wonder\_wed\_kr

### RESULT 성과

**정량** · 예비부부 3팀 결혼식 운영 계약  
· 120만 원 계약금 매출 발생  
· 2개소 이상 야외 결혼식장 운영 계약

**정성** · 펜션, 야외 잔디밭 사용 업무협약 체결  
· 200명의 국제커플 대상 설문조사 실시로 고객 문제 파악 및 비즈니스모델 검증



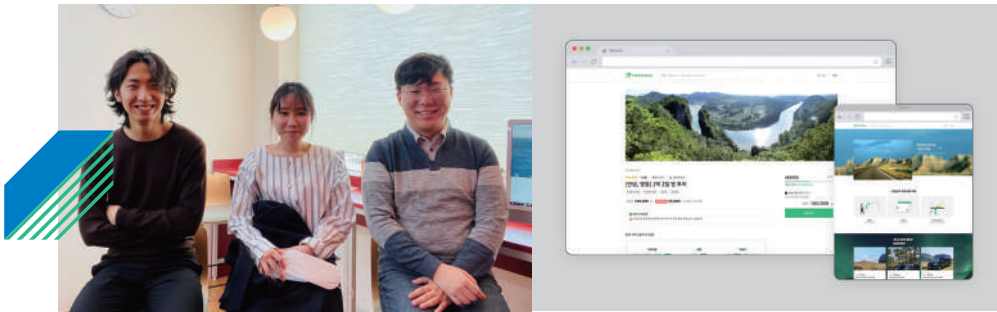
# 트립소다

2030 여행자를 위한 취향 기반 영월 데이 투어



관광

**트립소다**는 나홀로 여행지로 떠오르는 영월을 주목합니다. 서울시 면적의 두 배에 달하는 영월의 곳곳에는 유명 관광지가 산재해 있습니다. 그러나 개별 여행자들은 대중교통이 미비해 여행에 어려움을 겪습니다. 트립소다는 여행자들의 취향에 맞는 그룹핑을 유도해 더욱 저렴한 가격으로 최고의 영월 데이 투어(Day tour)를 즐길 수 있도록 돕습니다.



## LEARNING 배움의 길

여행 창업팀은 필연적으로 '로컬'과 함께 해야 해요. 우리 팀원들은 모두 합쳐 100여 개가 넘는 나라를 여행했어요. 그 중 한 명은 우리나라 20여 개 도시에서 1년 넘게 살아보며 일명 '로컬맨'으로 불려요. 그런데도 지역에서 창업하는 건 전혀 다른 세상의 이야기더라고요. 투어 상품의 품질도 좋아야 하지만, 지역과의 네트워킹이 원활하지 않으면 아무것도 할 수 없어요. 다행히 넥스트로컬 덕분에 보다 빨리, 잘 배울 수 있었죠. 지금은 영월과 트립소다가 함께 윈-윈 할 수 있는 비즈니스모델이 무엇인지 진지하게 고민하는 중이에요.

## WRAP-UP 넥스트로컬 정의

넥스트로컬은 '농활'이대 대학생 때 농활을 가보면 처음에는 낯설게만 느껴지던 어르신들이 어느새 친근하고 가깝게 여겨지잖아요? 넥스트로컬도 농활 같은 역할을 해요. 가서 일을 도우며 이야기를 나누고 함께 새참을 먹으며 막걸리도 곁들이다 보면, 어느새 지역에 동화된 기분이 들죠. 영월을 갈 때마다 낯설던 영월이 친근하게 느껴지는 순간을 온몸으로 경험했어요.

#영월여행 #개별여행자 #취향분석  
#그룹핑 #더싸고즐거운 #데이투어

🌐 tripsoda.com  
✉ info@tripsoda.com  
📱 @tripsoda\_tour

### RESULT 성과

**정량** · 영월 투어 상품 6개 개발 · 2주간 약 500만 원 매출 발생 · 정직원 2명 신규 고용  
· 여행 취향 분석 알고리즘 특허(10-2020-0102458) 출원  
**정성** · 트립소다 플랫폼 개발 완료

# 티즌

나주 차를 마시는 이유를 더 진하게



식품

배 생산량의 27%가량이 버려질 정도로 배의 못난이 과일 발생률은 높습니다. 또한 배즙 제조만으로는 못난이 배를 충분히 활용하기가 쉽지 않습니다. **티즌**의 차 전문가들은 푸드 리퍼브(Food refurb) 흐름에 맞춰 나주의 명소를 담은 세 가지 배 블렌딩 티를 개발했습니다. 이를 바탕으로 배 가공품을 다양화해 나주 배 농가의 걱정을 해소하고자 합니다.



## DISCOVERY 지역 발견

지역 자원 조사를 하면서 알게 된 사실이 많아요. 버려지는 못난이 배가 생각보다 많았고 나주 배의 유명세에 비해서는 특색 있는 배 가공품이 별로 없었죠. 또, 옛날에는 배와 함께 나주의 차를 진상품으로 올렸을 정도로 그 품질을 알아줬다고 해요. 이제 그 사실을 아는 이들이 드물지만요. 그래서 나주의 배와 나주의 차를 엮어 상품으로 만들게 됐어요. 우리가 만든 상품으로 천년의 역사에서 배어 나오는 나주의 매력적인 이야기들을 알고 싶어요.

## LEARNING 배움의 길

진심을 담은 제품을 만들기 위해서는 직접 가보고 느껴야만 한다는 사실을 깨달았어요. 나주의 역사와 문화가 스며있는 명소들을 기본 후, 소비자에게 전하고 싶은 메시지를 생각하면서 스토리텔링을 완성했거든요. 그랬더니 정말 소비자의 반응이 달라졌어요. 나주에 얽힌 이야기들을 궁금해하면서 더 깊이 있는 티타임을 가지고 싶어 하더라고요. 앞으로도 차 문화 활동과 차 유통에 힘써 나주의 든든한 지역 브랜드로 자리매김하고 싶어요.

#프리미엄블렌딩티 #차전문가  
#나주명소관광 #나주배 #못난이과일

🌐 www.teason.kr  
✉ teasonkorea@gmail.com  
📱 @teason.official

### RESULT 성과

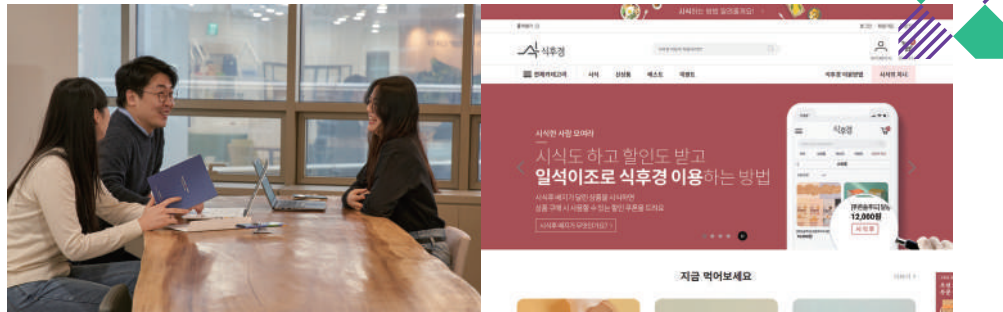
**정량** · 3종의 배 블렌딩 티 신제품 개발  
· 최소 기능 제품(MVP) 테스트 2회 실시  
· 1,200만 원 이상 매출 발생  
**정성** · 2020 커피앤티 페어 참가  
· 나주 티 클래스 기획 및 시음회 진행  
· 티 소몰리에 1급 취득

# 푼타컴퍼니 | 식후경



남의 입맛이 나의 입맛이 되지 않기를

생각했습니다. '온라인에서는 왜 식품을 먹어보고 구매하지 못할까?' 생각을 바꿨습니다. '온라인에서도 먹어보고 구매할 수 있는 창구를 만들자!' 생산자는 오롯이 상품의 맛과 품질에 힘을 기울이고, 소비자는 타인의 리뷰나 자극적인 광고에 의존하지 않도록. 모두가 음식의 본질에 집중하도록 말입니다. **푼타컴퍼니**의 온라인 시식 커머스 플랫폼 '식후경'은 이렇게 탄생했습니다.



## CHALLENGE 지원 계기

과거에 푸드 커머스 기업에 다녔어요. 지역 농산물이나 식품의 생산자와 자주 일했죠. 그때 알게 됐어요. 생산자들이 아무리 좋은 땅에서 좋은 먹거리를 재배하고, 좋은 원재료로 좋은 가공 상품을 만들어도 이를 소비자에게 알리기가 쉽지 않더라고요. 직접 맛보게 할 방법이 없으니 오히려 홍보나 마케팅 활동에 힘을 쏟는 경우가 많았어요. 꼭 소비자를 대면하고 싶은 분들은 박람회나 파머스마켓에 참여하느라 길 위에서 아주 긴 시간을 소모했고요. 이러한 문제를 해결해야겠다고 마음먹었을 때 넥스트로컬을 만났어요.

## WRAP-UP 넥스트로컬 정의

넥스트로컬은 '초연결'이다! 우리나라에서는 몇 다리만 건너면 다 아는 사람이라고 하잖아요. 지역에서는 더 그래요. 지역에서 활동하다 보면 어디의 누구를 알고, 누구를 통해서 다른 누군가를 만나는 일이 정말 흔하죠. 결국 지역의 촘촘한 연결망으로 깊숙이 들어가야만 지역을 비로소 이해할 수 있다는 얘기에요. 그 과정을 도와주는 최고의 파트너가 넥스트로컬이에요.

#지역먹거리 #온라인시식

#시식커머스플랫폼 #식품의본질은맛

www.eatbuy.co.kr  
 jinho.jang@puntacompany.com  
 @sisikofficial\_

### RESULT 성과

- 정량**
  - 약 60팀의 생산자와 협력 논의
  - 약 80개의 플랫폼 상품 확보(SKU 기준)
  - '식후경' 오픈 베타 서비스 론칭
- 정성**
  - 임업진흥원 2021년 산림분야 4차 산업 창업기업 IR대회 우수상(2등) 수상
  - 서울먹거리창업센터 입주기업 선정

# 플라이밀



고창 초모식초로 만든 건강한 탄산음료, 라이블링

'맛있고 몸에 좋은 탄산음료는 없을까?', 건강에 대한 관심이 높아지면서 다이어트 탄산음료 시장이 성장하고 있습니다. **플라이밀**은 무설탕, 저칼로리를 넘어 원재료의 품질과 맛, 건강을 모두 고려한 새로운 개념의 탄산음료를 만듭니다. 식초문화도시 고창에서 담근 초모식초와 자연감미료, 천연향료로 상큼 달콤한 맛을 낸 건강한 탄산음료 '라이블링'을 출시했습니다.



## CHALLENGE 지원 계기

예전부터 건강식품에 관심이 많았어요. 그런데 슈퍼푸드로 불리는 아보카도나 아시아베리 같은 것들은 대부분 외국산이더라고요. 국내에도 좋은 농산물이 많은데 저평가돼 안타까웠죠. 코로나19 발생 이후에는 면역력이 화두로 떠오르면서 발효식품에 대한 관심이 높아졌어요. 식초는 발효 기술의 결정체로 여겨지고 농산물의 부가가치 창출에도 크게 기여하는 식품이에요. 지역 농산물로 만든 초모식초로 트렌디한 탄산음료를 만들어 다시 한번 식초의 부흥을 이끌어보고 싶었어요.

## DISCOVERY 지역 발견

넥스트로컬에 참여하기 전에는 고창이 어디에 있는지도 잘 몰랐어요. 복분자와 수박이 유명하다는 정도만 알았죠. 직접 방문해 보니 농민들이 지역에 갖는 자부심이 대단했어요. 고창군도 지역사회 활성화를 위해 애쓰는 모습이 보였고요. 그 일환으로 고창을 식초문화도시로 선포하고 우수한 식초를 개발하기 위해 총력을 기울이고 있더라고요. 서울청년들이 고창에서 만든 식초로 사업한다는 사실만으로도 많은 관심과 지원을 보내주셨어요. 그 덕에 '라이블링'을 출시할 수 있었어요.

#고창초모식초 #농산물부가가치창출

#무설탕 #무첨가물 #15Kcal #탄산음료

company@flimeal.com  
 @flimeal

### RESULT 성과

- 정량**
  - 온-오프라인 유통 채널 8개 확보 · 2,500만 원 이상 매출 발생 · 1,420만 원 상당(1.3L) 초모식초 구매
  - 자연발효식초를 이용한 건강탄산음료 및 그 제조방법(1-2020-069852-1) 특허 출원
- 정성**
  - 외부 투자자로부터 시드 투자 유치



# 플랜아이

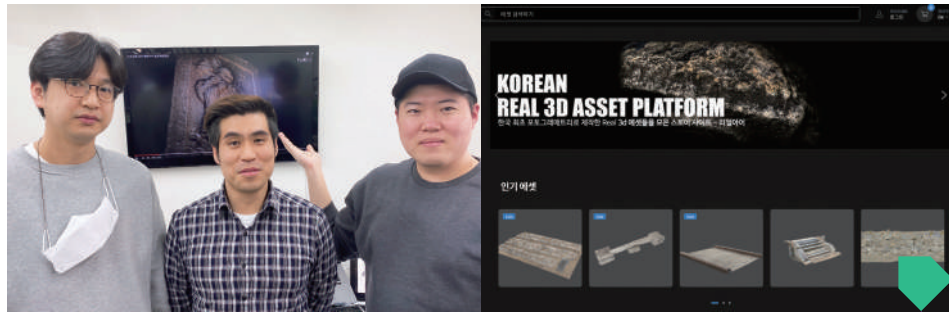
경주의 관광 자원을 가상현실에서 만난다면



IT 기술

영화나 게임을 제작하거나 가상현실을 구축할 때 현실의 자원을 기반으로 만든 3D 모델을 사용하는 경우가 많습니다. 그러나 우리나라의 이미지를 제대로 구현해낸 3D 모델은 찾아보기 힘듭니다.

**플랜아이**는 포토그래메트리(Photogrammetry) 기술을 바탕으로 천년고도 경주의 다양한 역사와 문화, 자연 자원을 3D 모델로 만들어, 이를 필요로 하는 분야에 제공합니다.



## CHALLENGE 지원 계기

어린 시절, 수학여행과 가족여행으로 경주에서 쌓은 추억이 참 많아요. 넥스트로컬을 계기로 다시 찾은 경주는 여전히 멋들어진 문화재와 아름다운 풍경을 간직하고 있었죠. '가장 한국 것이 가장 세계적인 것이다.'라는 말이 생각났어요. 오직 한국, 그것도 경주에서만 만날 수 있는 것들을 우리만 보기가 아깝더라고요. 최근 주목받는 확장현실(XR) 분야에서 활용할 수 있도록 경주의 관광 자원으로 한국형 포토그래메트리 3D 모델을 만들기로 했어요.

## DISCOVERY 지역 발견

'경주하면 왕릉이나 절터, 탑이나 불상 같은 신라 시대 유적들을 먼저 떠올릴 거예요. 저희도 마찬가지였어요. 그런데 실제로 경주를 탐방해 보니 기품 있는 고택들과 아기자기한 골목길이 자꾸만 눈에 밟히더라고요. 그동안 집중적으로 홍보된 유명한 문화유산에만 관심을 기울이다 보니 경주 그 자체를 들여다볼 기회가 없었던 것 같아요. 그래서 많은 사람이 아직 만나보지 못한, 한국적 정서를 듬뿍 담은 경주의 공간들을 함께 소개해야겠다고 생각했어요.'

#지역자원의새로운활용 #포토그래메트리  
#3D모델 #한국형에셋

planeye.co.kr  
fox@planeye.co.kr  
@realeye\_3d

### RESULT 성과

**정량** · 경주 지역 자원 100여 종 3D 모델로 제작  
· 플랫폼 서비스 1개 오픈  
· 트레일러 영상 2개 제작

**정성** · 영화 및 게임 제작자를 대상으로  
포토그래메트리 3D 모델 소스 선호도 조사  
· 에픽게임즈 코리아와 업무협약 추진 중

# 플로리어

지역 공간의 스토리, 미션 게임으로 다시 태어나다



관광

'지역의 관광 자원을 더 재미있게 즐길 수는 없을까?', **플로리어**는 지역의 이야기가 있는 공간의 실내·외에서 진행되는 미션 게임을 개발합니다. 합천영상테마파크에서 선보인 '시간의 조각'은 관광객이 배우들과 함께 추리, 모험, 탈출 등을 경험하는 게임입니다. 지역 현장에서 트렌디한 체험형 관광 콘텐츠를 운영해 20-30대 방문객의 만족도를 높입니다.



## CHALLENGE 지원 계기

사업을 시작하기 전에, 걸보기엔 잘 조성돼 있지만 즐길 거리가 부족한 여러 지역의 관광지들을 돌아봤어요. 우리의 아이디어로 충분히 재미 요소를 더할 수 있겠다고 생각했죠. 그런데 지역과의 네트워킹을 어디서부터 어떻게 시작해야 할지 걱정이었어요. 그때 넥스트로컬을 알게 됐어요. 넥스트로컬은 지역과의 관계 맺기를 체계적으로 도와주는 지원 사업이더라고요. 이후 지역 파트너의 존재가 힘이 됐고 지자체와도 업무 협력의 첫 단추를 끼울 수 있었어요.

## DISCOVERY 지역 발견

먼저 인터넷으로 합천영상테마파크를 검색해봤어요. 드라마와 영화 세트장으로 만들어졌더라고요. 그래서 카메라 앵글이 닿는 부분 말고는 크게 볼거리가 없을 것으로 생각했어요. 하지만 직접 가보니 규모가 상당히 크더라고요. 이색적인 건물들이 뽁뽁하게 자리해 마치 과거의 공간에 와있다는 느낌도 받았고요. 지자체가 활발한 공간 운영을 위해 힘쓰고 있다는 사실을 알게 돼, 지역과의 시너지를 기대하며 더욱 사업화에 박차를 가하는 계기가 됐어요.

#아웃도어라이브방탈출 #엑티비티  
#합천영상테마파크 #체험형관광

jun0397.wixsite.com/piece-of-time  
jon0397@naver.com

### RESULT 성과

**정량** · '시간의 조각' 콘텐츠 2개 제작 및 오픈  
· 합천군과 합천영상테마파크 내 건물 및 시설물 이용 계약 완료

**정성** · 합천영상테마파크 내 유휴 공간 인테리어  
실시 및 유지 관리로 관광객 만족도 증대  
· 서울의 전문 극단과 협력해 게임 운영

# 하다컴퍼니

자연과 친해지는 평창 놀이 키트



교육

**하다컴퍼니**는 지역을 소재로 한 어린이 놀이 콘텐츠를 만듭니다. 도시의 아이들이 지역의 자연을 간접 경험하길 바라는 마음으로 '자연과 친해지는 놀이 키트'를 개발했습니다. 첫발은 평창에서 내디뎠습니다. 평창의 아름답고 깨끗한 자연을 도시의 아이들과 부모님, 교육기관 등에 소개해 평창 홍보와 농산물 판매에 긍정적 영향을 미치고자 합니다.



## CHALLENGE 지원 계기

평소 강원도로 자주 여행을 떠나지만 평창에 가본 기억이 없었어요. 지역 자원 조사를 하고서야 평창의 매력에 빠졌죠. 팀원 모두 유아교육 전문가들이던 만큼 먼저 아이들에게 평창의 자연을 선물하고 싶었어요. 요즘은 미세먼지나 코로나19 이슈 때문에 아이들이 자연을 경험하기가 어렵잖아요. 아이들이 집에서나마 평창의 자연을 놀이로 경험하고, 언젠가 부모님의 손을 잡고 평창에 여행 오길 바라는 마음을 담아 놀이 키트를 기획했어요.

## LEARNING 배움의 길

예비 창업자에서 시작해 하다컴퍼니를 창업하기까지, 모든 것이 넥스트로컬에서 이룬 도전의 결과예요. 비즈니스모델 수립, 최소 기능 제품(MVP) 테스트 실시, 지역 네트워킹 등이 낯설고 어려웠지만 넥스트로컬 과정에 맞춰 열심히 하다 보니 여기까지 왔네요. 매 단계에 성신했던 우리 자신을 칭찬해 주고 싶어요. 그 덕분에 많은 걸 배웠거든요. 앞으로도 우리의 놀이 키트를 체험할 아이와 부모님들이 평창에 관심을 가질 수 있도록 꾸준히 노력하려 해요.

#자연과친해지는 #놀이키트 #하다박스  
#간접체험 #평창팍콘옥수수

blog.naver.com/illo\_yolo  
illo\_yolo@naver.com  
@hada.soda

## RESULT 성과

**정량**  
· 놀이 키트 기획 및 시제품 제작  
· 총 12회 평창 컬러링 콘텐츠 배포  
· 예비 고객 확보(SNS 10,000 팔로워 달성)

**정성**  
· 하다컴퍼니, 하다박스 브랜드  
· 평창 농작물(단호박, 곤드레 등) 조사  
· 평창기능영농조합법인과 업무협약 체결

# 1차 사업화 과정 참가팀

## 고잉

Local 경남 고성 Crew 천영진, 김진우, 공문수

지역 친화형 온-오프라인 체험 여행 플랫폼 운영으로 고성 관광사업자들의 여행상품 판매를 돕습니다. 체험 여행의 판매와 예약을 지원하고 화상 솔루션을 통한 비대면 체험 여행을 제공합니다.

## 녹다

Local 경북 의성 Crew 백찬양, 민에스라, 김평화

'녹다'의 화장품 브랜드 '트리플랩'은 'Local, Eco, Vegan'을 지향합니다. 산수유 등 의성의 특산물을 연구해 깨끗한 환경을 지키고 우리 모두에게 이로운 비건 화장품을 만듭니다.

## 공감도

Local 제주 Crew 강나연, 이지은

'삼촌'은 제주도에 거주하는 시니어들을 위해 마을 단위로 운영하는 종합 큐레이션 서비스입니다. 운동·문화·세대공감 프로그램으로 어르신들에게 즐거운 여가를 제공합니다.

## 농캉스

Local 강원 영월 Crew 정소영

영월의 유희 공간을 활용한 농촌 스테이 '농캉스'로 바쁜 현대인들에게 단기 로컬라이프 경험을 제공합니다. 아름다운 자연이 펼쳐진 영월의 농촌에서 만끽하는 심은 덤입니다.

## 그레이트퍼즐

Local 제주 Crew 신규용

친환경 분리배출 디바이스 '에코반'은 쉽고 재미있는 방식으로 분리배출을 유도해 길거리에 버려지는 재활용 폐기물을 줄입니다. '에코반'과 제주 환경 인식개선 캠페인 서비스로 제주의 자연을 깨끗하게 지켜갑니다.

## 동네마스터

Local 경북 경주 Crew 황지현, 한기원, 박대수

경주에 사는, 나와 잘 맞는, 검증된 여행 전문가 '동네마스터'와 여행자를 연결합니다. 온라인 플랫폼에서 동네마스터를 찾아 여행 컨설팅을 받고 맞춤형 현지 체험이나 프라이빗 투어를 떠날 수 있습니다.



## 루츠랩

Local 전남 나주 Crew 김명원, 윤종현, 김병근

화장품, 치약, 스크럽 제품 등의 재료로 미세 플라스틱을 사용한다는 사실을 아시나요? '루츠랩은 배 농사에서 버려지는 낙과와 폐기물을 활용해 미세 플라스틱을 대체하는 천연 소재인 '석세포'를 생산합니다.

## 말

Local 경북 경주 Crew 황태진, 김다정, 박두리

경주에서 생산되는 쌀과 과일로 여행에 즐거움을 더하는 술을 만듭니다. 첫 제품으로 경주의 한라봉이라 불리는 '신라봉'과 복숭아를 활용한 트랜디한 전통주 '갱주(糠酒)'를 선보이고자 합니다.

## 무아랩

Local 경북 경주 Crew 전영우, 김아나, 조유진

경주를 찾는 이들이 천년고도 신라의 문화와 문화재에 자연스럽게 흥미를 느낄 수 있도록 체험하며 배우는 스크래치 페이퍼 키트, '신라의 빛 마인드레치'를 제작합니다.

## 미식탐구생활

Local 전남 나주 Crew 김민희

건강하고 맛있는 음식을 탐구하는 로컬푸드 전문 콘텐츠 기업입니다. 나주의 신선한 농산물을 활용한 로컬푸드 체험 키트와 함께 다양한 체험형 음식 관광 콘텐츠를 제공합니다.

## 별헤는

Local 경북 의성 Crew 이주, 황초희, 전영채

조용한 전통 한옥마을의 고택에서 즐기는 전통주와 종가 주안상 체험 관광을 제공합니다. 의성에 숨겨진 특색 있는 로컬 콘텐츠를 소개하며 일상에 지친 당신을 위로해줄 경험을 선사합니다.

## 보더리스

Local 전북 고창 Crew 이현수, 장재원

고창에 위치한 체험농장과 협력해 외국인 유학생들이 고창의 문화와 역사, 그리고 전통을 체험할 수 있도록 다양한 농촌활동 관광 프로그램을 개발해 제공합니다.

## 블루리듬

Local 전남 영광 Crew 신미나

사라져가는 영광 염전의 부가가치를 높이기 위해 육류 연육 작용에 탁월한 효능을 가진 발효 누룩 소금을 만듭니다. 새로운 식재료에 관심이 많은 MZ세대에 새로운 식경험과 가치소비를 제시합니다.

## 슈퍼파머스

Local 제주 Crew 여진수, 김재엽, 이석환

오이, 당근처럼 수요가 많은 작물은 전국 어디서나 구할 수 있지만, 수요가 적은 일부 채소와 허브 등은 활발히 유통되지 않습니다. 지역의 다양한 미식 문화 발전을 위해 레스토랑 밀착형 스마트팜 키트와 서비스를 제공합니다.

## 와로

Local 경남 합천 Crew 송경석, 오형래

건강한 지역 사회를 구축하는 음식 플랫폼이 되겠다는 모토로, 합천의 특산물과 로컬푸드를 활용한 간편 밀키트와 캠핑용 소스를 제조 및 판매해 농가의 판로 개척과 소득 창출에 기여하고자 합니다.

## 웨일시스터즈

Local 경남 합천

밤의 껍질, 즉 울피에는 천연 유래 아미노산이 풍부합니다. 합천산 울피에 함유된 아미노산 성분으로 저자극 각질 제거가 가능하고 보습 효과가 뛰어난 비건 클렌저 '너티너티 파우더 워시'를 만듭니다.

## 주'크박스

Local 제주 Crew 정주원

미래세대의 주역인 아동·청소년들을 위한 문제 해결 환경교육을 제공합니다. 자신이 사는 지역을 중심으로 환경 문제를 발견하고, 그 해결 방안과 한계를 알아보며 새로운 대안을 찾아내는 프로그램입니다.

## 퍼네이션

Local 전남 목포 Crew 라서현, 문대정, 이종훈

MZ세대를 대상으로 기부를 더 쉽고 재미있게 접할 방법을 제안합니다. 100원부터 시작하는 기부 플랫폼, 사회적 가치를 담은 리워드 등을 바탕으로 가치소비 서비스를 제공합니다.

## 풀숲

Local 강원 평창 Crew 김보미

평창의 청정한 숲에서 자란 'K-풀'로 곤드레 페스토와 곰취 페스토를 만듭니다. K-풀이 가지고 있는 약용 효과의 맛있는 변신으로 도시에서 평창의 숲을 느낄 수 있습니다.

## 플레이빌드

Local 강원 평창 Crew 심응석

갑갑한 도시에서 벗어나 광활한 땅, 평창에서 즐기는 오두막 테마 관광과 DIY 오두막 캠핑 키트를 제공합니다. 산림과 문화, 관광과 체험을 융합한 지역 기반 6차 산업 서비스입니다.

## 해봄캠퍼스

Local 강원 평창 Crew 이은진, 이윤소

학생들이 스스로 자신의 배움을 디자인하고 탐구하며 성장하도록 돕는 키트 기반 융합혁신 교육 '평창 오일장 학교' 서비스를 제공합니다.





# 넥스트로컬 3기에게 전하는 말

#2기가3기에게보내는 #진심을담은 #응원과당부의메시지

## 달비

### 전남 강진 이정민

“무엇보다 열린 마음으로 지역을 대하길 바라요. 그래야 애정이 생기거든요. 저는 사실 지역 자원을 조사하는 두 달 동안 강진의 구석구석을 돌아다니며 지역을 너무 좋아하게 됐어요. 물론, 결과를 내야 하는 일이니 스트레스를 받지 않을 수는 없겠죠. 그래도 우리는 청년이니까! 새로운 가능성을 찾아내는 설렘과 즐거움으로 다가온 기회를 만끽하면 좋겠어요.”

## 스퀘어

### 전북 고창 박혜인

“창업을 계획하고 실행하다 보면 생각지도 못한 변수들을 만나 어려움을 겪게 될 거예요. 그런 상황이 닥치기 전에 미리 해결할 방법과 차순위 계획들을 구상해두는 것도 좋다는 말씀을 드리고 싶어요. 물론, 지역 파트너님께 도움을 요청하는 것도 좋은 방법이고요. 늘 긍정적으로 포기하지 않고 '존중하며 버티기'를 실천한다면 좋은 성과를 거둘 수 있을 거예요.”

## 상상구르메

### 경북 의성 이상열, 정상호, 방태식

“넥스트로컬에 참여하면서 알마를 지원받을 수 있는지 따져보는 것보다 훨씬 더 중요한 일이 있어요. 넥스트로컬 과정을 따라가다 보면 자연스럽게 시장이 어떻게 움직이는지 알게 되고, 또 좋은 지역 주민들도 만나게 되거든요. 이런 것들이 진짜 남는 재산이에요. 지역의 목소리를 듣고 진심으로 다가갈 준비만 돼 있다면 아주 큰 힘이 되는 인연을 만나게 될 거예요.”

## 아트 랩소디

### 전남 강진 전지윤

“넥스트로컬은 다른 창업 지원 사업보다 훨씬 다양한 시선으로 청년들의 시도와 도전을 바라봐줘요. 그러다 보니 온몸으로 직접 지역을 겪어낸 후에는 우리부터 우리 팀을 이전과는 다른 시각으로 바라보게 되죠. 다르게 바라본다는 건 그만큼 큰 변화를 일으킬 수 있다는 의미예요. 물론, 그 과정이 힘들고 어렵지만 분명 가치 있는 일을 만드는 중이라고 생각해요.”

## 오두제

### 제주 정지솔

“연고도 없이 제주에 입도해 해보지도 않은 업종으로 창업을 했어요. 모든 것이 '모험'이었죠. 그래서 더 많은 변수를 마주했나 봐요. 그럴 때마다 담당 코치님과 지역 파트너님이 함께 고민해 주셨어요. 두 분의 피드백으로 얻은 인사이트도 중요했지만, 무엇보다 두 분이 저의 모험에 함께 '동행'해주시다는 느낌이 들어서 위로가 되고 용기를 얻었어요.”

## 폰타컴퍼니

### 강원 평창 장진호

“모든 답은 현장에 있어요. 먼저, 내가 생각하는 창업 아이템이 그 지역에 적합한지 확실히 파악해야 해요. 그러려면 지역에 그동안 어떤 이슈가 있었는지, 주민들은 무엇을 원하는지 지역으로 들어가 살펴야 하고요. 도시 언어와 지역의 언어는 달라요. 그 차이를 이해하려면 자주 그리고 진정성 있게 다가가야 합니다. 그러다 보면 해결의 실마리가 보일 거예요.”

## 초록코끼리

### 충남 홍성 김만이, 최민경, 김정아

“넥스트로컬은 서울청년들에게 정말 좋은 기회예요. 지역에서 새로운 도약을 모색한다면 꼭 한번 도전해보길 강력하게 추천해요! 다만, 그만큼 각오와 열정, 지역을 진정으로 대하는 마음은 꼭 가지고 있어야 해요. 지역에는 기회는 많지만 창업 인프라나 네트워크가 부족하거든요. 첫 걸음을 내딛는다는 마음가짐으로 배움의 장을 향해 출발하길 바라요.”

## 플로리어

### 경남 합천 전준표, 정상원, 이주영

“처음엔 잘 모르는 지역에서 사업을 시작한다는 점이 부담됐어요. 혹시나 주민과의 갈등이 생길까 봐 걱정도 했죠. 하지만, 넥스트로컬 과정에 맞춰 한 발자국씩 나아가고 지역 주민들과 자주 마주치면서 걱정보다는 재미있는 결과를 기대하게 됐어요. 우리 사업에 지역과의 네트워킹이 꼭 필요하다고 판단할 때 넥스트로컬에 지원하면 정말 큰 결과를 얻을 수 있을 거예요.”

# 지역 파트너에게 묻다

#지역자원조사지원 #지역네트워크구축 #지역유희자원연계 #지자체협업유도

## 박소은

전남 강진 지역 파트너

강진군 도시재생지원센터 코디네이터

강진으로 내려온 지 3년째 되던 해에 우연히 도시재생 관련 일을 하게 됐어요. 강진이 침체한 소도시이긴 하지만 분명히 장점이 있는 지역이거든요. 그 장점들을 확장해 지역에 활력을 주고 싶었어요. 그래서 넥스트로컬 지역 파트너로 활동한 시간이 더욱더 흥미롭고 보람찼나 봐요. 서울청년들에게 강진을 이야기하고 지역의 문제와 해결점을 함께 찾아가는 과정이 모두 의미가 있었거든요.

### Q. 지역 창업 과정에서 중점을 뒀어야 하는 부분은?

지역 내 소비층만 바라보고 창업하면 비즈니스를 안착시키기 어려운 경우가 많아요. 오히려 온라인 플랫폼을 활용하면 지역에서 창업하되 전국으로 판매할 수 있죠. 그렇게 쓰일만한 사업 아이템을 발굴해야 한다고 봐요. 또 지역에는 인적 인프라가 많이 부족해요. 그렇기 때문에 지자체와 연계하고 지역민과 유대감을 형성하는 일이 무엇보다 중요하답니다.

### Q. 지역 파트너의 가장 중요한 역할은?

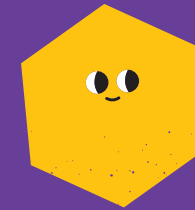
그야말로 창업팀의 '파트너'가 되어야 해요. 청년들과 유기적인 관계를 맺으며 함께 발걸음을 내디뎌야 하죠. 사업 아이템을 탐색하고 개발하기 위한 발판을 마련해주고, 이를 비즈니스화하기 위해 지역에서 부족한 부분을 채워주는 것이 지역 파트너의 역할이에요. 특히, 강진군에서는 크고 작은 국비 사업을 진행하고 있어요. 이러한 사업과 연계한 지원 방안을 마련해 청년들이 지역에 뿌리내리도록 돕고 있습니다.

### Q. 넥스트로컬 2기 활동 기간 생김 변화는?

솔직히 지역 파트너로 활동하면서 어려운 점이 어떻게 없었겠어요. 하지만, 청년들이 먼저 연락을 해오거나 작은 일에도 고맙다는 마음을 표현할 때 감동을 하고 힘을 얻곤 해요. 청년들이 점점 강진에 애정을 느끼며 긍정적으로 변화가는 모습도 참 좋아 보이고요. 저도 서울청년들과 이야기를 나누며 요즘 청년들의 생각이나 니즈를 알아가는 과정이 즐거웠어요.

Interview +

## Q. 지역 파트너의 가장 중요한 역할은?

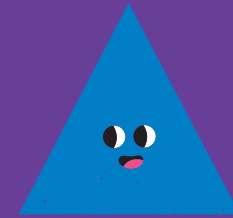


### 김수남

전북 고창 지역 파트너

고창팍팍사업단 단장

“지역의 이슈를 잘 모르는 창업팀에게 지역의 정보를 객관적으로 전달할 필요가 있어요. 행정 담당자나 비즈니스 파트너를 적시에 만나도록 연계하는 일도 중요하고요. 개인적으로 식품·관광 분야에 먼저 발을 내디뎠기 때문에 편안하게 조언해줄 수 있었어요.”

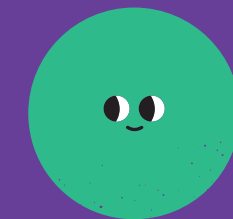


### 김태우

충남 홍성 지역 파트너

설림 대표

“지역 파트너는 수행해야 할 역할이 많아요. 지역의 자원을 소개하는 건 물론이고, 청년들이 협력해야 할 사람이나 기업을 좀 더 수월하게 만날 수 있도록 벽을 낮춰줘야 해요. 지역에서의 ‘일’뿐만 아니라 ‘삶’까지도 도와줄 수 있어야 하고요.”



### 노희승

경북 의성 지역 파트너

사이다 사회적협동조합 대표

“지역 파트너는 다리(Bridge) 역할을 해요. 다리는 승용차, 버스, 오토바이 등 다양한 교통수단이 섬과 육지를 잇도록 돕죠. 지역 파트너는 꼭 창업 문제가 아니더라도 지역에서의 생활, 주민과의 관계가 원활하도록 사람과 사람을 잇는 역할을 해요.”

# 창업 코치에게 묻다

#창업교육지원 #이론교육 #실전워크숍 #맞춤형밀착코칭 #사업모델고도화

김기태

언더독스 코치

언더독스는 전·현직 창업가들이  
진정성을 바탕으로 다양한 분야의  
사회혁신 창업가들을 육성하고  
함께 성장하는 창업 교육 전문  
기관입니다.



## Q. 창업 코치로서의 나를 정의한다면?

‘인내형 코치’라고나 할까요? 먼저, 창업팀과 팀원 모두의 성향과 특성을 깊이 이해하려고 노력해요. 그 후엔 창업팀이 스스로 아이템을 만들어가며 여러 시행착오를 충분히 겪을 수 있도록 최대한 시간을 주죠. 그게 제가 창업팀의 진정성을 존중하면서 팀원들과 신뢰를 쌓는 방법이에요. 하지만, 신뢰가 어느 정도 쌓인 후에는 목표를 확실하게 설정해 더는 시행착오를 겪지 않도록 돕는 일에 집중합니다.

## Q. 나만의 창업 신조가 있다면?

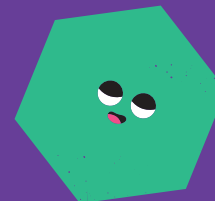
창업은 불확실성을 줄여나가는 행위라고 말하곤 해요. 생각해 보세요. 우리는 매일 너무도 다양한 불확실성에 노출돼 있잖아요. 때로는 상식이라고 생각하던 것들마저 불확실해질 때가 더러 있어요. 그래서 불확실성을 낮추고 확실성을 키우는 방향으로 코칭해요. 아기가 자라듯 테스트를 지속해서 많이 해야 한다고 말하면서요. 특히, 지역에서는 우리가 안다고 느끼는 것과 알게 되는 사실에 차이가 발생하는 경우가 많아요. 테스트가 꼭 필요한 이유죠.

## Q. 넥스트로컬 프로그램의 강점은?

지역 자원 조사 과정이 굉장히 매력적이라고 생각해요. 지역에 내려가자마자 창업을 할 수 있는 게 아니잖아요. 미리 수많은 가설을 세워두고 현장에 적용해가며 창업을 시작해야죠. 그에 앞서 지역에 관한 정보나 현황은 지역 자원 조사 기간에 웬만큼 파악할 수 있어요. 또, 온라인으로 창업 교육과 코칭을 받을 수 있다는 점도 강점이라고 생각해요. 소통 창구가 온-오프라인 양쪽으로 열려 있는 거니까요.

## Q. 넥스트로컬 2기 창업팀에게 전하고 싶은 말은?

사실, 지역에서 창업하는 일이 절대 쉽지가 않아요. 그런데도 넥스트로컬 2기에 도전한 용기 그 자체에 박수를 보내고 싶어요. 지난 8개월 동안 다양한 경험과 인사이트를 저축한 만큼, 스타트업에서 다음 단계로 진입하는 지점과 방법도 고민하고 있으리라 생각해요. 앞으로도 지역과 맺은 인연을 놓지 않고 함께 나아가며 좋은 기회를 만들어가길 응원하겠습니다.







## 함께하는 사람들

### 지역 파트너

- 강원 영월 **장하다** | 영월아리랑관광 대표
- 강원 평창 **백승진** | 평창가농영농조합법인 대표
- 충남 홍성 **김태우** | 설림 대표
- 전북 고창 **김수남** | 고창팜팜사업단 단장
- 전남 목포 **서동호** | 쥬모티브하우스 대표
- 전남 나주 **임선열** | 사회적기업꼬바에스 대표
- 전남 강진 **박소은** | 강진군 도시재생지원센터 코디네이터
- 전남 영광 **노재희** | 깨끗한인연청연 대표
- 경북 경주 **김미나** | 마카모디 대표
- 경북 의성 **노희승** | 사이다 사회적협동조합 대표
- 경남 고성 **박희명** | 감자본파머 대표
- 경남 합천 **한점숙** | 연우기획 대표
- 제주 **한완희** | 뉴블랙 파트너

### 창업 코치 | 언더독스

- 김기태 코치
- 김성주 코치
- 유연성 코치
- 정은 코치

### 서울특별시

- 김익승 경제정책실장
- 박대우 경제일자리기획관
- 김인숙 지역상생경제과장
- 양유창 교류정책팀장
- 백경진 주무관
- 고은정 주무관

### 운영진 | 언더독스

- 김호정 프로젝트 총괄
- 김유경 디렉터
- 김수현 매니저
- 김진아 매니저
- 박형호 매니저
- 임수현 매니저



[www.seoulnextlocal.co.kr](http://www.seoulnextlocal.co.kr)

검색창에 **넥스트로컬** 을 입력하세요.

### 문의처

운영사무국  
02-6384-3210  
nextlocal2020@gmail.com

서울시 지역상생과  
02-2133-4457~8

nextlocal.official